

1. Termenul general de prescripție: **a)** este aplicabil doar acțiunilor patrimoniale prescriptibile extinctiv; **b)** este aplicabil și acțiunilor personal nepatrimoniale prescriptibile extinctiv; **c)** este aplicabil și acelor dintre acțiunile reale pentru care legea nu a stabilit un termen special.
2. Efectul special al suspendării prescripției extinctive: **a)** se produce la cererea persoanei interesate; **b)** în cazul prescripțiilor de 6 luni, prorogă împlinirea termenului de prescripție după expirarea unui termen de 6 luni de la încetarea suspendării; **c)** nu se aplică atunci când a rămas mai mult de o lună până la împlinirea termenului de prescripție, dacă acesta este de 6 luni.
3. Forma cerută *ad validitatem*: **a)** poate fi convenită de părți; **b)** se sancționează cu inopozabilitatea actului față de terți; **c)** poate privi și încheierea unor acte sub semnătură privată.
4. Forța majoră survenită încheierii contractului și care împiedică în mod absolut producerea efectelor acestuia: **a)** atrage nulitatea contractului; **b)** permite aplicarea regulilor imprevizunii; **c)** atrage desființarea contractului.
5. Beneficiarul: **a)** poate accepta oricând stipulația, pentru că acest drept nu presupune un drept material la acțiune; **b)** nu poate accepta stipulația după decesul promitentului; **c)** poate accepta stipulația și după decesul stipulantului.
6. Termenul: **a)** extinctiv împlinit atrage după sine decăderea din drept a creditorului; **b)** extinctiv are efect rezolutoriu; **c)** poate fi determinabil.
7. Dolul: **a)** permite plata de daune interese de către autorul său, dacă este cazul, chiar dacă cel ocrotit a confirmat actul; **b)** poate privi doar situații de fapt, iar nu și norme juridice; **c)** poate fi produs și prin neglijență sau imprudență.
8. Un termen de 6 luni început la data de 01.01.2017 se împlinește (făcând abstracție de regula prorogării în cazul în care termenul se împlinește într-o zi nelucrătoare): **a)** în ultima zi a lunii iunie; **b)** în prima zi a lunii iulie; **c)** în prima zi a lunii iunie.
9. Rezoluțiunea unui contract: **a)** dacă este judiciară, nu mai este obligatorie punerea prealabilă în întârziere a debitorului de către creditor, întrucât cererea de chemare în judecată valorează punere în întârziere; **b)** dacă este prevăzută printr-un pact comisoriu, atunci este obligatorie punerea în întârziere a debitorului, conform Codului civil; **c)** nici una din cele două variante nu este corectă.
10. În ipoteza clauzei penale: **a)** creditorul este scutit de dovada neexecutării fără justificare a obligației, conform Codului civil; **b)** obiectul clauzei penale este format exclusiv dintr-o sumă de bani; **c)** nici una din cele două variante nu este corectă.
11. În situația încheierii contractului prin negociere: **a)** o parte nu se poate retrage în nicio circumstanță de la negociere, întrucât ar încălca principiul bunei-credințe; **b)** întotdeauna răspunderea pentru ruperea negocierilor este delictuală, indiferent de forma în care s-au purtat negocierile; **c)** nici una din cele două variante nu este corectă.
12. Fideiusiunea: **a)** reprezintă o garanție reală a executării obligațiilor; **b)** pentru formarea valabilă presupune consimțământul debitorului principal; **c)** nici una din cele două variante nu este corectă.
13. Dreptul de retenție: **a)** pentru opozabilitate, nu presupune îndeplinirea formalităților de publicitate prevăzute de lege; **b)** conferă retentorului posesia asupra bunului obiect al dreptului de retenție; **c)** nici una din cele două variante nu este corectă.
14. În domeniul executării silite în natură a obligațiilor: **a)** creditorul unei obligații de a face *intuitu personae* poate să execute el însuși obligația pe cheltuiala debitorului; **b)** creditorul unei obligații de a nu face are nevoie de încuviințarea instanței pentru a înlătura ceea ce debitorul a făcut cu încălcarea obligației; **c)** nici una din cele două variante nu este corectă.
15. Impreviziunea contractuală: **a)** poate fi invocată și în situația restituirii unei prestații ca urmare a desființării contractului prin reziliere pentru neexecutare; **b)** presupune un contract valabil încheiat aflat în curs de executare; **c)** nici una din cele două variante nu este corectă.
16. Promisiunea de a contracta, în temeiul art.1279 C.civ.: **a)** reprezintă un act juridic unilateral; **b)** poate fi atât o promisiune unilaterală, cât și bilaterală; **c)** niciuna din cele două variante nu este corectă.

17. În materia contractului de mandat: **a)** un mandat constatat printr-o procură autentică notarială poate fi revocat în mod tacit și chiar dacă a fost declarat irevocabil; **b)** dacă mandatul este cu titlu oneros, contractul va fi lovit de nulitate pentru lipsa obiectului în cazul în care remunerația mandatarului nu este determinată prin contract; **c)** în cazul în care procura dată de mandant îmbracă forma autentică cerută *ad validitatem*, acceptarea ofertei de mandat nu poate fi tacită.
18. În materia contractului de donație: **a)** dacă donatarul moare după introducerea acțiunii în revocarea donației pentru ingratitudine, această acțiune nu poate fi continuată împotriva moștenitorilor donatarului; **b)** nulitatea căsătoriei atrage nulitatea relativă a donației făcute soțului de rea-credință; **c)** este lovită de nulitate absolută donația care conferă donatarului dreptul de a denunța unilateral contractul.
19. În materia contractului de vânzare, dacă un judecător cumpără un drept litigios, care este de competența instanței judecătorești în a cărei circumscripție își desfășoară activitatea, în vederea îndeplinirii unei creanțe care s-a născut înainte ca dreptul să fi devenit litigios: **a)** contractul de vânzare este valabil; **b)** contractul de vânzare este lovit de nulitate absolută; **c)** contractul de vânzare este lovit de nulitate relativă.
20. În materia contractului de vânzare, dacă în momentul vânzării unui bun individual determinat acesta pierise în parte: **a)** contractul de vânzare nu produce niciun efect; **b)** cumpărătorul care nu cunoștea acest fapt în momentul vânzării poate cere numai reducerea corespunzătoare a prețului; **c)** cumpărătorul care nu cunoștea acest fapt în momentul vânzării poate cere fie anularea vânzării, fie reducerea corespunzătoare a prețului.
21. În materia contractului de vânzare, transferul proprietății operează: **a)** la data predării, dacă bunul vândut este întreaga cantitate de pepeni a vânzătorului, pentru un preț unic și global; **b)** la data realizării acordului de voințe, dacă bunul vândut este întreaga cantitate de pepeni a vânzătorului, pentru un preț stabilit pentru fiecare bucată de pepene; **c)** la data realizării acordului de voințe, dacă bunul vândut este întreaga cantitate de pepeni a vânzătorului, pentru un preț unic și global.
22. În materia contractului de vânzare: **a)** în cazul în care cumpărătorul și-a asumat riscul producerii evicțiunii, stipulația prin care obligația de garanție a vânzătorului este înlăturată îl exonerează pe acesta din urmă de obligația de a restitui prețul; **b)** cumpărătorul poate obține rezoluțiunea vânzării numai dacă a fost evins de întregul bun; **c)** în cazul producerii evicțiunii, vânzătorul este ținut să înapoieze prețul în întregime chiar și în cazul în care cumpărătorul a obținut un beneficiu în urma deteriorărilor cauzate bunului.
23. În materia contractului de vânzare: **a)** în ceea ce privește dreptul de preempțiune, atunci când în contractul încheiat de vânzător cu terțul s-au acordat termene de plată a prețului, preempțiunea care își exercită dreptul de preempțiune se poate prevala și el de aceste termene; **b)** dacă doi vânzători, coproprietari în cote egale, vând un bun și în urma producerii evicțiunii cumpărătorul are dreptul la o sumă de bani, fiecare vânzător va putea fi urmărit doar pentru partea sa; **c)** regula este aceea că obligațiile părților trebuie să fie executate în următoarea ordine: transmiterea proprietății asupra bunului, plata prețului, predarea bunului.
24. În materia contractului de locațiune: **a)** atunci când locatarul bunului înstrăinat a dat garanții locatorului pentru îndeplinirea obligațiilor sale, cel care a dobândit bunul înstrăinat de locator se subrogă în drepturile izvorând din aceste garanții, în condițiile legii; **b)** locatorul are dreptul de a păstra lucrările adăugate și autonome efectuate asupra bunului pe durata locațiunii și nu poate fi obligat la despăgubiri chiar dacă locatarul a efectuat lucrările cu acordul prealabil al locatorului; **c)** în nicio situație locatorul nu este ținut să îl garanteze pe locatar de tulburarea cauzată prin fapta unui terț care nu pretinde vreun drept asupra bunului.
25. În materia contractului de locațiune: **a)** interdicția de a ceda o sublocațiune nu o include și pe aceea de a ceda locațiunea; **b)** în cazul locațiunii cu durată nedeterminată, moștenitorii locatorului nu pot denunța contractul de locațiune; **c)** locatorul răspunde pentru viciile ascunse ale bunului chiar dacă a fost de bună-credință la încheierea contractului (nu a cunoscut nici măcar el însuși viciile) și indiferent dacă viciile existau în momentul încheierii contractului sau au survenit în cursul locațiunii.
26. În cazul infracțiunii de fals intelectual, subiectul activ: **a)** poate fi un profesor din învățământul preuniversitar de stat; **b)** nu poate fi un medic angajat cu contract de muncă într-o unitate spitalicească din sistemul public de sănătate; **c)** nu poate fi funcționarul bancar angajat al unei societăți bancare cu capital integral privat autorizată și aflată sub supravegherea BNR. 175 cp și 26/2014, 18/2017, 8/2017.



27. În cazul infracțiunii de cercetare abuzivă: **a)** este posibil concursul de infracțiuni cu infracțiunea de favorizarea făptuitorului; **b)** este posibil concursul formal de infracțiuni cu infracțiunea de influențare a declarațiilor; **c)** nu este posibil concursul de infracțiuni în niciuna dintre situațiile de la punctele b și c.

28. În cazul infracțiunii de luare de mită, banii: **a)** sunt supuși confiscării doar dacă se găsesc asupra persoanei acuzate, în locuința acesteia sau la rudele sale alături de care locuiește; **b)** nu sunt supuși confiscării atunci când mituitorul a recunoscut fapta după sesizarea organului de urmărire penală cu privire la infracțiune; **c)** se confiscă prin echivalent, atunci când nu se mai găsesc.

29. Fapta este săvârșită cu intenție când făptuitorul: **a)** prevede rezultatul faptei sale și, deși nu-l urmărește, acceptă posibilitatea producerii lui; **b)** prevede rezultatul faptei sale, dar nu-l acceptă, socotind fără temeii că el nu se va produce; **c)** nu prevede rezultatul faptei sale deși trebuia și putea să îl prevadă.

30. Infracțiunea comisivă, care presupune producerea unui rezultat, se consideră săvârșită și prin omisiune, când: **a)** autorul omisiunii, printr-o acțiune sau inacțiune ulterioară, a creat pentru valoarea socială protejată o stare de pericol, care a înlesnit producerea rezultatului; **b)** autorul omisiunii, printr-o acțiune sau inacțiune anterioară, a creat pentru valoarea socială protejată o stare de pericol, care a înlesnit producerea rezultatului; **c)** autorul omisiunii, printr-o acțiune sau inacțiune ulterioară, a creat pentru valoarea socială protejată o stare de pericol chiar dacă prin aceasta nu a înlesnit producerea rezultatului.

31. Este justificată fapta prevăzută de legea penală constând în îndeplinirea unei obligații: **a)** impuse de autoritatea competentă, în forma aleasă de aceasta ca fiind corespunzătoare îndeplinirii obligației, dacă aceasta nu este în mod vădit ilegală; **b)** impuse de autoritatea competentă, chiar și verbal; **c)** impuse de autoritatea competentă, în forma prevăzută de lege, dacă aceasta nu este în mod vădit ilegală.

32. Când pentru infracțiunea consumată legea prevede pedeapsa detențiunii pe viață, iar instanța s-ar orienta spre aceasta, tentativa se sancționează cu pedeapsa închisorii: **a)** de la 10 la 20 de ani; **b)** de la 20 la 30 de ani; **c)** de la 10 la 30 de ani.

33. Minorului care a săvârșit o infracțiune, pentru care legea prevede pedeapsa cu închisoarea de la 1 la 3 ani alternativ cu amenda, i se poate aplica: **a)** internarea într-un centru de detenție, pe o durată de la 6 luni la 1 an și 6 luni; **b)** internarea într-un centru educativ 6 luni la 1 an și 6 luni și interzicerea unor drepturi, ca pedeapsă accesorie; **c)** asistarea zilnică pe o durată între 3 și 6 luni.

34. Răspunderea penală a persoanei juridice: **a)** este exclusă în cazul unei autorități publice; **b)** exclude răspunderea penală a persoanei fizice care a contribuit la săvârșirea infracțiunii; **c)** este exclusă în cazul unei instituții publice pentru infracțiunile săvârșite în exercitarea unei activități care poate face obiectul domeniului privat.

35. Prescripția: **a)** înlătură răspunderea penală în cazul unei infracțiuni de tâlhărie urmată de moartea victimei comisă la 4 aprilie 2014, care se pedepsește cu închisoarea de la 7 la 18 ani, la împlinirea unui termen de 20 ani; **b)** nu înlătură răspunderea penală în cazul unei infracțiuni de ucidere din culpă, pentru care legea prevede pedeapsa închisorii de la unu la 5 ani; **c)** nu înlătură răspunderea penală în cazul infracțiunilor de genocid.

36. În cazul infracțiunilor pentru care punerea în mișcare a acțiunii penale este condiționată de introducerea unei plângeri prealabile de către persoana vătămată, fapta care a adus o vătămare mai multor persoane: **a)** atrage răspunderea penală, chiar dacă plângerea prealabilă s-a făcut numai de către una dintre ele; **b)** atrage răspunderea penală, doar dacă plângerea prealabilă s-a făcut de către toate aceste persoane; **c)** atrage răspunderea penală, în mod excepțional, dat fiind numărul victimelor, fiind fără relevanță dacă a fost formulată sau nu o plângere prealabilă.

37. X a provocat un accident de circulație în urma căruia victima Z a suferit o fractură de gambă, fiind preluată de medicii de la Ambulanța condusă de șoferul Y. Y, șoferul care transporta victima la spital, a provocat la rândul său un accident de circulație, în urma căruia mașina Ambulanței s-a rostogolit de mai multe ori, iar victima Z a decedat: **a)** X și Y sunt coautori la infracțiunea contra vieții lui Z; **b)** X și Y sunt fiecare autorul propriei fapte îndreptate contra vieții lui Z; **c)** fapta lui Y este singura care prezintă legătură de cauzalitate cu moartea lui Z.

38. X, după ce a aplicat mai multe lovituri cu cuțitul lui Z, în zona antebrațului, văzând sângerarea abundentă a victimei, a anunțat serviciul 112 și, deși s-a constatat inițial că loviturile puneau viața lui Z în pericol, acesta a supraviețuit ca urmare a îngrijirilor medicale acordate în spital. **a)** X nu va fi tras la răspundere penală; **b)** X va răspunde pentru tentativa la infracțiunea contra vieții; **c)** X va răspunde pentru o infracțiune contra integrității corporale și sănătății.

3

39. În urma rugămintelor insistente ale funcționarului public Y, agentul comercial X i-a dat 100 de lei pentru a urgenta eliberarea unei adeverințe ce intra în atribuțiile de serviciu ale lui Y. a) Fapta lui X nu constituie infracțiune pentru că a fost constrâns de către cel care a luat mita; b) Fapta lui X constituie infracțiunea de dare de mită; c) Fapta lui X nu se pedepsește dacă denunță săvârșirea faptei, chiar și atunci când autodenunțul lui Y fusese anterior, dar X nu a cunoscut acest lucru.
40. Minora X, în vârstă de 16 ani, căsătorită, a comis o infracțiune de furt, pentru care legea prevede pedeapsa închisorii de la 6 luni la trei ani. Pentru fapta comisă, minorei i se poate stabili: a) o sancțiune cu închisoarea în limite cuprinse între 3 luni și 1 an și jumătate, având în vedere că, prin căsătorie, X dobândește capacitate deplină de exercițiu; b) o măsură educativă privativă de libertate sau o măsură educativă neprivativă de libertate; c) o măsură educativă neprivativă de libertate.
41. Fapta lui X care, după ce a dat 500 euro părinților unei minore pentru a-și da consimțământul, a transportat-o pe minoră în Irlanda, și cu acordul minorei, pentru ca aceasta să cerșească în folosul celui care a dus-o în afara țării: a) reprezintă infracțiunea de trafic de minori; b) nu constituie infracțiunea de trafic de minori, deoarece este justificată de consimțământul victimei și al părinților săi; c) nu constituie infracțiunea de trafic de minori, fiind incidentă cauza de neimputabilitate a erorii, dacă X nu a cunoscut că nici părinții și nici minora nu puteau să își dea consimțământul.
42. După o ceartă între X și fratele său Y, injurii și amenințări reciproce, decurgând din faptul că X se dusese la notar pentru a deschide succesiunea după tată și nu îl anunțase și pe fratele său Y, X s-a întors cu spatele la Y și a plecat, moment în care Y l-a lovit pe X cu o cărămidă în cap, provocându-i decesul. La soluționarea cauzei: a) se va reține existența legitimei apărări; b) nu se va reține existența legitimei apărări; c) se va reține existența stării de necesitate.
43. În cazul infracțiunii de favorizare a făptuitorului: a) subiectul activ nu poate fi avocatul suspectului sau inculpatului; b) cel favorizat este cercetat doar într-o cauză contravențională; c) ajutorul dat nu trebuie să fie urmarea unei înțelegeri prealabile săvârșirii infracțiunii între autor și cel favorizat.
44. Retragerea mărturiei mincinoase, după arestarea unei persoane ca urmare a mărturiei mincinoase: a) este o cauză de nepedepsire pentru autorul infracțiunii de mărturie mincinoasă; b) face ca infracțiunea de mărturie mincinoasă să rămână în forma tentativei; c) nu produce efecte asupra pedepsirii infracțiunii de mărturie mincinoasă sau asupra formei acesteia.
45. Infracțiunea de ultraj: a) se poate reține în concurs ideal cu o infracțiune de ultraj judiciar; b) se poate comite și printr-o faptă cu efect vădit intimidant, chiar dacă aceasta nu este prevăzută de legea penală; c) se reține și atunci când, din eroare, autorul exercită violențe asupra unei persoane fără serviciu pe care o confundă cu funcționarul public pe care dorea să se răzbune.
46. X, care s-a prezentat în fața procurorului, afirmând în mod nereal că este Y, persoană căutată în calitate de martor în cauza instrumentată de procuror și a fost audiat în această calitate, săvârșește o infracțiune de fals privind identitatea: a) și o infracțiune de inducere în eroare a organelor judiciare; b) și o infracțiune de mărturie mincinoasă; c) dacă a prezentat actul de identitate al lui Y.
47. X a pătruns prin efracție în apartamentul părții vătămate pentru a sustrage un tablou. Declanșându-se sistemul de alarmă, agenții de pază au intervenit, l-au prins pe X și l-au predat poliției. În cauză vor fi incidente dispozițiile referitoare la: a) tentativă; b) desistare; c) împiedicarea producerii rezultatului.
48. Infracțiunea continuată se comite: a) printr-o singură acțiune ce durează în timp; b) mai multe acțiuni sau inacțiuni; c) printr-o singură acțiune ce realizează conținutul mai multor infracțiuni.
49. X a luat din garajul lui Z, despre care auzise întâmplător, într-o discuție despre mașini și motociclete purtată cu Y, că era plecat în concediu, o motocicletă de mare putere. X a circulat timp de o săptămână cu motocicleta, iar apoi, înainte ca Z să revină acasă, a readus-o în garajul de unde o luase. Fapta lui X reprezintă: a) infracțiunea de furt în scop de folosință; b) abuz de încredere, c) nu reprezintă infracțiune pentru că motocicleta fost restituită înainte ca Z să îi sesizeze dispariția.
50. Forma de vinovăție a infracțiunii de sustragere de sub sechestru care incriminează sustragerea unui bun care este legal sechestrat este reprezentată de: a) intenție, b) culpă ; c) intenție depășită.





Nume _____
 Prenume _____
 Prenume tată _____
 Nr. Legitimăție _____

INDICAȚII DE COMPLETARE A GRILEI

1. Pentru marcare folosiți **numai** culoarea **negru!**
2. Citiți cu atenție enunțul și variantele de răspuns, la fiecare întrebare fiind corectă o singură variantă de răspuns. Umpleți cercul corespunzător variantei de răspuns pe care o considerați corectă. Verificați cu atenție imprimarea corectă a foii de răspuns.

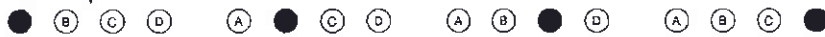
Răspunsul corect la fiecare întrebare este evaluat cu 2 puncte.

Răspunsurile greșite sau marcate incorect nu se punctează.

3. **Umplerea unui cerc trebuie să fie completă.**

Orice alt mod de marcare duce la anularea răspunsului la subiectul respectiv.

Modalitățile de **marcare corectă**:



Exemple de **marcare incorectă**:



1	<input type="radio"/> A	<input checked="" type="radio"/> B	<input type="radio"/> C	<input type="radio"/> D	21	<input type="radio"/> A	<input type="radio"/> B	<input checked="" type="radio"/> C	<input type="radio"/> D	41	<input checked="" type="radio"/> A	<input type="radio"/> B	<input type="radio"/> C	<input type="radio"/> D
2	<input type="radio"/> A	<input type="radio"/> B	<input checked="" type="radio"/> C	<input type="radio"/> D	22	<input checked="" type="radio"/> A	<input type="radio"/> B	<input type="radio"/> C	<input type="radio"/> D	42	<input type="radio"/> A	<input checked="" type="radio"/> B	<input type="radio"/> C	<input type="radio"/> D
3	<input type="radio"/> A	<input type="radio"/> B	<input checked="" type="radio"/> C	<input type="radio"/> D	23	<input type="radio"/> A	<input type="radio"/> B	<input checked="" type="radio"/> C	<input type="radio"/> D	43	<input type="radio"/> A	<input type="radio"/> B	<input checked="" type="radio"/> C	<input type="radio"/> D
4	<input type="radio"/> A	<input type="radio"/> B	<input checked="" type="radio"/> C	<input type="radio"/> D	24	<input checked="" type="radio"/> A	<input type="radio"/> B	<input type="radio"/> C	<input type="radio"/> D	44	<input type="radio"/> A	<input type="radio"/> B	<input checked="" type="radio"/> C	<input type="radio"/> D
5	<input type="radio"/> A	<input type="radio"/> B	<input checked="" type="radio"/> C	<input type="radio"/> D	25	<input type="radio"/> A	<input type="radio"/> B	<input checked="" type="radio"/> C	<input type="radio"/> D	45	<input checked="" type="radio"/> A	<input type="radio"/> B	<input type="radio"/> C	<input type="radio"/> D
6	<input type="radio"/> A	<input type="radio"/> B	<input checked="" type="radio"/> C	<input type="radio"/> D	26	<input checked="" type="radio"/> A	<input type="radio"/> B	<input type="radio"/> C	<input type="radio"/> D	46	<input type="radio"/> A	<input type="radio"/> B	<input checked="" type="radio"/> C	<input type="radio"/> D
7	<input checked="" type="radio"/> A	<input type="radio"/> B	<input type="radio"/> C	<input type="radio"/> D	27	<input checked="" type="radio"/> A	<input type="radio"/> B	<input type="radio"/> C	<input type="radio"/> D	47	<input checked="" type="radio"/> A	<input type="radio"/> B	<input type="radio"/> C	<input type="radio"/> D
8	<input type="radio"/> A	<input checked="" type="radio"/> B	<input type="radio"/> C	<input type="radio"/> D	28	<input type="radio"/> A	<input type="radio"/> B	<input checked="" type="radio"/> C	<input type="radio"/> D	48	<input type="radio"/> A	<input checked="" type="radio"/> B	<input type="radio"/> C	<input type="radio"/> D
9	<input checked="" type="radio"/> A	<input type="radio"/> B	<input type="radio"/> C	<input type="radio"/> D	29	<input checked="" type="radio"/> A	<input type="radio"/> B	<input type="radio"/> C	<input type="radio"/> D	49	<input checked="" type="radio"/> A	<input type="radio"/> B	<input type="radio"/> C	<input type="radio"/> D
10	<input type="radio"/> A	<input type="radio"/> B	<input checked="" type="radio"/> C	<input type="radio"/> D	30	<input type="radio"/> A	<input checked="" type="radio"/> B	<input type="radio"/> C	<input type="radio"/> D	50	<input checked="" type="radio"/> A	<input type="radio"/> B	<input type="radio"/> C	<input type="radio"/> D
11	<input type="radio"/> A	<input type="radio"/> B	<input checked="" type="radio"/> C	<input type="radio"/> D	31	<input type="radio"/> A	<input type="radio"/> B	<input checked="" type="radio"/> C	<input type="radio"/> D					
12	<input type="radio"/> A	<input type="radio"/> B	<input checked="" type="radio"/> C	<input type="radio"/> D	32	<input checked="" type="radio"/> A	<input type="radio"/> B	<input type="radio"/> C	<input type="radio"/> D					
13	<input checked="" type="radio"/> A	<input type="radio"/> B	<input type="radio"/> C	<input type="radio"/> D	33	<input type="radio"/> A	<input type="radio"/> B	<input checked="" type="radio"/> C	<input type="radio"/> D					
14	<input type="radio"/> A	<input checked="" type="radio"/> B	<input type="radio"/> C	<input type="radio"/> D	34	<input checked="" type="radio"/> A	<input type="radio"/> B	<input type="radio"/> C	<input type="radio"/> D					
15	<input type="radio"/> A	<input checked="" type="radio"/> B	<input type="radio"/> C	<input type="radio"/> D	35	<input type="radio"/> A	<input checked="" type="radio"/> B	<input checked="" type="radio"/> C	<input type="radio"/> D					
16	<input type="radio"/> A	<input checked="" type="radio"/> B	<input type="radio"/> C	<input type="radio"/> D	36	<input checked="" type="radio"/> A	<input type="radio"/> B	<input type="radio"/> C	<input type="radio"/> D					
17	<input checked="" type="radio"/> A	<input type="radio"/> B	<input type="radio"/> C	<input type="radio"/> D	37	<input type="radio"/> A	<input type="radio"/> B	<input checked="" type="radio"/> C	<input type="radio"/> D					
18	<input type="radio"/> A	<input checked="" type="radio"/> B	<input type="radio"/> C	<input type="radio"/> D	38	<input type="radio"/> A	<input type="radio"/> B	<input checked="" type="radio"/> C	<input type="radio"/> D					
19	<input checked="" type="radio"/> A	<input type="radio"/> B	<input type="radio"/> C	<input type="radio"/> D	39	<input type="radio"/> A	<input checked="" type="radio"/> B	<input type="radio"/> C	<input type="radio"/> D					
20	<input type="radio"/> A	<input type="radio"/> B	<input checked="" type="radio"/> C	<input type="radio"/> D	40	<input type="radio"/> A	<input type="radio"/> B	<input checked="" type="radio"/> C	<input type="radio"/> D					

Handwritten signature and initials:
 C. Zărnescu
 B. Bulai

