

1. În cazul în care după comiterea faptei și mai înainte de descoperirea ei, autorul a încunoștințat autoritățile de comiterea faptei, dar acestea nu au reușit împiedicarea producerii rezultatului, atunci: **a)** autorul va fi sancționat cu pedeapsa aplicabilă în cazul tentativei; **b)** autorul va răspunde pentru infracțiunea consumată, dar conduita sa va constitui o circumstanță atenuantă legală; **c)** autorul va răspunde pentru infracțiunea consumată.
2. Poate exista infracțiunea de amenințare atunci când: **a)** mesajul de pericol (amenințarea) vizează un prieten al persoanei amenințate; **b)** mesajul de pericol vizează stoparea unei acțiuni sau a unei atitudini neîngăduite, imputabilă persoanei amenințate; **c)** mesajul de pericol se referă la folosirea unei căi legale sau la folosirea pe cale licită a unui drept.
3. Dacă X i-a dat lui Y o sumă de bani pentru ca acesta din urmă să îi cumpere materialele necesare zugrăvirii apartamentului, iar Y a folosit suma respectivă în interes propriu: **a)** în sarcina lui Y se poate reține infracțiunea de furt; **b)** în sarcina lui Y se poate reține infracțiunea de abuz de încredere; **c)** în sarcina lui Y nu se poate reține nicio infracțiune, fapta reprezentând un delict civil.
4. Infracțiunea de însușirea bunului găsit sau ajuns din eroare la făptuitor (art. 243 C.pen.): **a)** este mai gravă dacă se săvârșește în modalitatea însușirii pe nedrept a unui bun ce aparține altuia ajuns în mod fortuit în posesia făptuitorului; **b)** poate fi comisă atât cu intenție, cât și cu intenție depășită; **c)** este o infracțiune contra patrimoniului prin nesocotirea încrederii.
5. Față de X, procuror în cadrul Parchetului de pe lângă Judecătoria Y, care a modificat un contract depus ca probă într-un dosar pe care îl avea în lucru: **a)** se reține infracțiunea de inducere în eroare a organelor judiciare (art. 268 C.pen.); **b)** se reține infracțiunea de cercetare abuzivă (art. 280 C.pen.); **c)** se reține infracțiunea de supunere la rele tratamente (art. 281 C.pen.).
6. Consimțământul persoanei vătămate poate fi reținut drept cauză justificativă în cazul: **a)** omorului prevăzut art.188 Cod penal; **b)** distrugerii, în forma de bază prevăzută de art.253 alin(1) Cod penal; **c)** traficului de persoane, prevăzut de art.210 Cod penal.
7. X, care s-a prezentat în fața procurorului, afirmând în mod nereal că este Y, persoană citată în calitate de martor în cauza instrumentată de procuror și audiat în această calitate, săvârșește o infracțiune de fals privind identitatea: **a)** și o infracțiune de inducere în eroare a organelor judiciare; **b)** și o infracțiune de mărturie mincinoasă; **c)** dacă a prezentat actul de identitate al lui Y.
8. În sarcina lui X s-a reținut că a insistat pe lângă Y pentru ca acesta să intervină pe lângă Z pentru a-l determina să săvârșească o faptă prevăzută de legea penală. Y nu a dat curs rugămintilor insistente lui X de interveni pe lângă Z. În speță: **a)** X este instigator, iar Y complice la tentativa faptei pe care ar fi trebuit să o comită Z; **b)** X și Y sunt coinstigatori la tentativa faptei pentru care ar fi trebuit să o comită Z; **c)** nu există participație penală.
9. În urma rugămintilor insistente ale lui Y, funcționar public, X i-a dat 100 de lei pentru a urgenta eliberarea unei adevărinite ce intra în atribuțiile de serviciu ale lui Y. **a)** Fapta lui X nu constituie infracțiune pentru că a fost constrâns de către cel care a luat mita; **b)** Fapta lui X constituie infracțiunea de dare de mită; **c)** Fapta lui X nu se pedepsește dacă denunță săvârșirea faptei, chiar și atunci când autodenunțul lui Y fusese anterior, dar X nu a cunoscut acest lucru.
10. Urmarea imediată la infracțiunea de mărturie mincinoasă (art. 273 C.pen.) constă în: **a)** producerea unui prejudiciu; **b)** crearea unei stări de pericol pentru înfăptuirea justiției; **c)** împiedicarea aflării adevărului într-o cauză.
11. Constrângerea fizică se aseamănă cu starea de necesitate prin aceea că: **a)** au aceeași natură a sursei care declanșează fapta prevăzută de legea penală (acțiunea umană, fenomen natural, comportamentul unui animal etc.); **b)** înlătură aceeași trăsătură a infracțiunii; **c)** ambele presupun proporționalitatea între urmarea produsă și cea care s-ar fi produs în absența intervenției autorului faptei prevăzute de legea penală.
12. Infracțiunea de uz de fals: **a)** nu poate fi comisă de o persoană juridică; **b)** este absorbită în infracțiunea de fals material în înscrisuri oficiale, atunci când este săvârșită de către autorul falsului; **c)** este absorbită în infracțiunea de fals în înscrisuri sub semnătură privată, atunci când este săvârșită de către autorul falsului.



13. Infracțiunea de lipsire de libertate în mod ilegal: **a)** se reține în cazul inculpatei care intră într-o maternitate de unde ia un nou născut pe care îl ascunde într-o geantă și părăsește spitalul cu el; **b)** se reține forma calificată ori de câte ori a fost comisă prin folosirea de calități mincinoase; **c)** se consumă în momentul în care victima își redobândește libertatea.
14. Infracțiunea de luare de mită: **a)** se reține în sarcina notarului public care solicită bani pentru a îndeplini în regim de urgență un act care intra în atribuțiile sale de serviciu; **b)** poate avea ca subiect activ o persoană care nu are calitatea de funcționar public; **c)** presupune că înțelegerea dintre mituitor și mituit trebuie să intervină doar înainte de îndeplinirea actului de către un funcționar public.
15. Victima infracțiunii care, în calitate de persoană vătămată în procesul penal declanșat în urma sesizării din oficiu, face declarații necorespunzătoare adevărului, prin care urmărește exonerarea de răspundere penală a inculpatului, săvârșește infracțiunea de: **a)** favorizarea făptuitorului; **b)** mărturie mincinoasă; **c)** inducere în eroare a organelor judiciare.
16. Sustragerea sau distrugerea de înscrisuri (art.259 C.pen.) se reține în formă agravantă atunci când: **a)** autorul este constrâns de instigator să comită fapta; **b)** fapta este comisă de un funcționar public în exercitarea atribuțiilor de serviciu; **c)** fapta este comisă împotriva unei autorități publice.
17. X a găsit la groapa de gunoi o cizmă în interiorul căreia se afla un plic cu suma de 10,000 de euro, pe care și i-a însușit. Fapta lui X: **a)** nu reprezintă infracțiunea de însușire a bunului găsit deoarece cizma fusese abandonată de proprietar, iar bunurile abandonate nu reprezintă bunuri găsite în sensul textului incriminator; **b)** reprezintă infracțiunea de însușire a bunului găsit; **c)** reprezintă infracțiunea de furt deoarece, în situația dată, proprietarul a pierdut doar vremelnic contactul cu bunul.
18. Infracțiunea de distrugere: **a)** nu poate avea ca obiect material bunuri imobile; **b)** poate avea ca obiect material înscrisuri sub semnătură privată; **c)** se reține în variantă agravantă întotdeauna, atunci când se produce prin incendiere.
19. Infracțiunea comisivă, care presupune producerea unui rezultat, se consideră săvârșită și prin omisiune, când :  
**a)** autorul omisiunii, printr-o acțiune sau inacțiune ulterioară, a creat pentru valoarea socială protejată o stare de pericol, care a înlesnit producerea rezultatului; **b)** autorul omisiunii, printr-o acțiune sau inacțiune anterioară, a creat pentru valoarea socială protejată o stare de pericol, care a înlesnit producerea rezultatului; **c)** autorul omisiunii, printr-o acțiune sau inacțiune ulterioară, a creat pentru valoarea socială protejată o stare de pericol chiar dacă prin aceasta nu a înlesnit producerea rezultatului.
20. Este justificată fapta prevăzută de legea penală constând în îndeplinirea unei obligații: **a)** impuse de autoritatea competentă, în forma aleasă de aceasta ca fiind corespunzătoare îndeplinirii obligației, dacă aceasta nu este în mod vădit ilegală; **b)** impuse de autoritatea competentă, chiar și verbal; **c)** impuse de autoritatea competentă, în forma prevăzută de lege, dacă aceasta nu este în mod vădit ilegală.
21. Termenul de prescripție a răspunderii penale: **a)** se împlinște la data de 12.09.2018, în cazul unei infracțiuni de tâlhărie urmată de moartea victimei, comisă la 4 aprilie 2014, care se pedepsește cu închisoarea de la 7 la 18 ani, dacă nu au fost îndeplinite acte care, conform procedurii, trebuiau comunicate către persoana care, în cauza vizată, avea calitatea de inculpat; **b)** se împlinște la data de 12.09.2018, în cazul unei infracțiuni de ucidere din culpă, comisă la 4 aprilie 2014, pentru care legea prevede pedeapsa închisorii de la unu la 5 ani, chiar dacă au fost îndeplinite acte care, conform procedurii, trebuiau comunicate către persoana care, în cauza vizată, avea calitatea de inculpat; **c)** nu se împlinște la data de 12.09.2018, în cazul unei infracțiuni de falsificare de instrumente oficiale, constând în falsificarea unui sigiliu, comisă la 4 aprilie 2014, care se pedepsește cu închisoarea de la 3 luni la 1 an sau cu amenda, dacă au fost îndeplinite acte care, conform procedurii, trebuiau comunicate către persoana care, în cauza vizată, avea calitatea de inculpat.
22. X a provocat un accident de circulație în urma căruia victima Z a suferit o fractură de gambă, fiind preluată de medicii de la Ambulanța condusă de șoferul Y. Y, șoferul care transporta victima la spital, a provocat la rândul său un accident de circulație, în urma căruia mașina Ambulanței s-a rostogolit de mai multe ori, iar victima Z a decedat: **a)** X și Y sunt coautori la infracțiunea contra vieții lui Z; **b)** X și Y sunt fiecare autorul propriei fapte îndreptate contra vieții lui Z; **c)** fapta lui Y este singura care prezintă legătură de cauzalitate cu moartea lui Z.



23. Fapta lui X care, după ce a dat 500 euro părinților unei minore pentru a-și da consimțământul, a transportat-o pe minoră în Irlanda, și cu acordul minorei, pentru ca aceasta să cerșească în folosul celui care a dus-o în afara țării: **a)** reprezintă infracțiunea de trafic de minori; **b)** nu constituie infracțiunea de trafic de minori, deoarece este justificată de consimțământul victimei și al părinților săi; **c)** nu constituie infracțiunea de trafic de minori, fiind incidentă cauza de neimputabilitate a erorii, dacă X nu a cunoscut că nici părinții și nici minoră nu puteau să își dea consimțământul.
24. După o ceartă între X și fratele său Y, injurii și amenințări reciproce, decurgând din faptul că X se dusesse la notar pentru a deschide succesiunea după tată și nu îl anunțase și pe fratele său Y, X s-a întors cu spatele la Y și a plecat, moment în care Y l-a lovit pe X cu o cărămidă în cap, provocându-i decesul. La soluționarea cauzei: **a)** se va reține existența legitimei apărări; **b)** nu se va reține existența legitimei apărării; **c)** se va reține existența stării de necesitate.
25. Retragerea mărturiei mincinoase, după arestarea unei persoane ca urmare a mărturiei mincinoase: **a)** este o cauză de nepedepsire pentru autorul infracțiunii de mărturie mincinoasă; **b)** face ca infracțiunea de mărturie mincinoasă să rămână în forma tentativei; **c)** nu produce efecte asupra pedepsirii infracțiunii de mărturie mincinoasă sau asupra formei acesteia.
26. X și Y, angajați ai Direcției de sănătate publică din cadrul Prefecturii, la departamentul de primire a sesizărilor și reclamațiilor, au adresat injurii victimei Z, care li se adresase, în timpul programului de lucru, solicitând insistent să i se primească sesizarea și să fie înscrisă în audiență în aceeași zi, pentru a reclama diverse disfuncționalități în bunul mers al Direcției, între care și modul în care X și Y își îndeplineau atribuțiile de serviciu în relația cu publicul. Față de faptul că Z refuza să plece și insista în depunerea actelor, X a împins victima Z care s-a dezechilibrat și a căzut pe podeaua de granit lovindu-se la cap. Traumatismul provocat de impactul cu podeaua de piatră a determinat decesul lui Z. **a)** X va răspunde pentru infracțiunea de loviri sau vătămări cauzatoare de moarte și purtare abuzivă, iar Y va răspunde pentru infracțiunea de purtare abuzivă; **b)** X va răspunde ca autor pentru infracțiunea de loviri sau vătămări cauzatoare de moarte și purtare abuzivă, iar Y va răspunde în calitate de complice la infracțiunea de loviri sau vătămări cauzatoare de moarte și autor al infracțiunii de purtare abuzivă; **c)** X și Y vor răspunde doar pentru infracțiunea de purtare abuzivă.
27. X în urma promisiunii lui Y, grefier, că va interveni pe lângă judecător pentru ca X să obțină o soluție favorabilă la cererea de liberare condiționată aflată pe rolul instanței, i-a dat lui Y produse electrocasnice în valoare de 10.000 lei. **a)** Fapta lui X nu reprezintă infracțiunea de cumpărare de influență, dacă X denunță fapta mai înainte ca organul de urmărire penală să fi fost sesizat cu aceasta. **b)** Fapta lui Y reprezintă infracțiunea de trafic de influență. **c)** Fapta lui X reprezintă complicitate la infracțiunea de dare de mită.
28. Fapta lui X, procuror, de a amenința pe Z, persoana care avea calitatea de suspect, în timpul audierii acestuia, cu un nou dosar penal, pentru o faptă despre care X cunoștea că nu fusese comisă de Z, pentru a-l determina pe Z să recunoască fapta în legătură cu care era audiat, reprezintă: **a)** infracțiunea de cercetare abuzivă; **b)** infracțiunea de represiune nedreaptă; **c)** infracțiunea de șantaj în concurs ideal cu cea de cercetare abuzivă.
29. Fapta de a contraface bilanțul contabil al unei societăți comerciale cu răspundere limitată și de a-l depune ca probă într-o cauză civilă poate reprezenta: **a)** fals în înscrisuri sub semnătură privată; **b)** fals material în înscrisuri oficiale în concurs cu infracțiunea de uz de fals; **c)** uz de fals în concurs cu infracțiunea de fals intelectual.
30. Elementul material la infracțiunea de gestiune frauduloasă constă: **a)** exclusiv dintr-o acțiune de însușire, folosire sau traficare a bunurilor administrate; **b)** în orice act de administrare sau conservare voit defectuos care este producător de pagube; **c)** în orice act din care rezultă dobândirea unui folos material de către făptuitor.
31. În cazul infracțiunii de fals intelectual, subiectul activ: **a)** poate fi un profesor din învățământul preuniversitar de stat; **b)** nu poate fi un medic angajat cu contract de muncă într-o unitate spitalicească din sistemul public de sănătate; **c)** nu poate fi funcționarul bancar angajat al unei societăți bancare cu capital integral privat autorizată și aflată sub supravegherea BNR.
32. X, deși nu a plătit nicio rată din creditele contractate, a obținut radierea ipotecilor instituite ca garanție în favoarea băncii creditoare asupra unui bun imobil, în cursul executării contractelor de creditare, prin folosirea unui înscris sub semnătură privată, falsificat de el însuși. Acțiunile lui X reprezintă: **a)** infracțiunea de înșelăciune prin folosirea de mijloace frauduloase; **b)** infracțiunea de înșelăciune prin folosirea de mijloace frauduloase în concurs cu infracțiunea de fals în înscrisuri sub semnătură privată; **c)** infracțiunea de înșelăciune prin folosirea de mijloace frauduloase în concurs cu infracțiunea de fals în înscrisuri sub semnătură privată și infracțiunea de uz de fals.



33. Promisiunea făcută unuia dintre coautori, mai înainte de săvârșirea faptei, că acesta va fi favorizat: **a)** nu poate fi reținută ca o formă de contribuție la săvârșirea faptei deoarece promisiunea nu este făcută tuturor coautorilor; **b)** reprezintă un act de instigare; **c)** reprezintă un act de complicitate.
34. În cursul cercetării judecătorești: **a)** procurorul nu poate cere administrarea de probe noi; **b)** instanța poate extinde judecata și cu privire la alte persoane, netrimise în judecată; **c)** procurorul poate formula cerere de renunțare la probele propuse.
35. În cazul renunțării la urmărirea penală: **a)** procurorul poate renunța la urmărirea penală în cazul infracțiunilor pentru care legea prevede pedeapsa închisorii de cel mult 15 ani; **b)** în cazul neîndeplinirii cu rea-credință de către suspect sau inculpat a obligațiilor impuse, procurorul va infirma ordonanța de renunțare; **c)** încheierea prin care judecătorul de cameră preliminară, după verificarea legalității și temeiniciei soluției de renunțare, pronunță una din soluțiile prevăzute de lege este definitivă.
36. În cursul judecății: **a)** procurorul participă obligatoriu la judecată doar în cauzele în care acțiunea penală s-a pus în mișcare din oficiu; **b)** procurorul poate ridica excepții; **c)** partea civilă se citează doar la cererea părților interesate.
37. Pentru apelul declarat de inculpat împotriva unei hotărâri de condamnare prin care i s-a aplicat o pedeapsă în alte limite decât cele prevăzute de lege și care s-a dat în urma judecării cauzei în lipsa părții responsabile civilmente, nelegal citate: **a)** sunt incidente două cazuri de desființare cu trimitere spre rejudecare la instanța care a pronunțat sentința; **b)** este incident un singur caz de desființare cu trimitere spre rejudecare la instanța care a pronunțat sentința; **c)** nu este incident niciun caz de desființare cu trimitere spre rejudecare la instanța care a pronunțat sentința.
38. În cazul trimiterii cauzei la un alt parchet pe motivul că există o suspiciune rezonabilă că activitatea de urmărire penală este afectată din pricina împrejurărilor cauzei: **a)** măsura poate fi dispusă de Înalta Curte de Casație și Justiție sau, după caz, de curtea de apel; **b)** măsura poate fi dispusă și la cererea persoanei vătămate; **c)** măsura poate fi dispusă doar după punerea în mișcare a acțiunii penale.
39. Continuarea la cerere a urmăririi penale după clasare în condițiile art.319 CPP: **a)** nu poate fi cerută de persoana vătămată; **b)** nu poate fi cerută dacă soluția de clasare s-a dispus ca urmare a constatării ca a intervenit amnistia; **c)** nu poate fi cerută dacă soluția de clasare s-a dat înainte de punerea în mișcare a acțiunii penale.
40. Plângerea prealabilă: **a)** nu poate fi formulată prin mandat; **b)** nu poate fi formulată în formă electronică; **c)** poate fi adresată și organului de cercetare penală.
41. Soluționând plângerea formulată de persoana vătămată împotriva ordonanței de clasare dispuse față de suspectul AB, judecătorul de cameră preliminară: **a)** poate admite plângerea și schimba temeiul de drept al soluției de clasare atacate chiar creând prin aceasta o situație mai grea pentru suspectul AB; **b)** poate admite plângerea, desființa soluția atacată și, în anumite condiții, poate dispune începerea judecății; **c)** poate admite plângerea, desființa soluția atacată și poate dispune punerea în mișcare a acțiunii penale.
42. În procedura de cameră preliminară: **a)** copia certificată a rechizitoriului trebuie comunicată părților și persoanei vătămate; **b)** în anumite cazuri, începerea judecății se dispune de judecătorul de la instanța sesizată prin rechizitoriu prin încheiere definitivă; **c)** judecătorul de cameră preliminară poate invoca din oficiu excepții.
43. Potrivit dispozițiilor generale privind judecata: **a)** părțile nu pot fi îndepărtate din sală chiar dacă tulbură în mod repetat ședința de judecată; **b)** în anumite condiții judecata se poate desfășura și în alt loc decât la sediul instanței; **c)** președintele de complet nu poate limita accesul publicului la ședința de judecată.
44. Într-o cauză în care urmărirea penală nu trebuie efectuată, în mod obligatoriu, de către procuror: **a)** organele de cercetare penală nu pot dispune extinderea urmăririi penale, în nicio situație; **b)** organele de cercetare penală nu pot dispune începerea urmăririi penale, în nicio situație; **c)** organele de cercetare penală nu pot dispune suspendarea urmăririi penale, în nicio situație.



45. Prin ordonanța de clasare procurorul: **a)** poate sesiza judecătorul de cameră preliminară cu propunerea de luare a măsurii preventive; **b)** poate dispune cu privire la cheltuielile judiciare; **c)** poate sesiza judecătorul de cameră preliminară cu propunerea de aplicare a unei măsuri educative.

46. Cu ocazia audierii persoanelor în cursul cercetării judecătorești: **a)** dacă sunt mai mulți inculpați, audierea fiecăruia dintre ei are loc în mod obligatoriu fără ca ceilalți să fie de față; **b)** doar președintele completului poate pune întrebări persoanei audiate nu și ceilalți membri ai completului; **c)** martorul care posedă un înscris în legătură cu depoziția sa poate să îl citească în instanță.

47. Potrivit dispozițiilor generale din materia contestației, dacă legea nu prevede altfel: **a)** contestația nu poate fi formulată de către persoana vătămată; **b)** contestația poate fi retrasă chiar dacă a fost declarată de procuror; **c)** contestația se soluționează în camera de consiliu.

48. Judecând apelul declarat de procuror, instanța de apel: **a)** admite apelul, desființează sentința atacată dispunând rejudecarea de către instanța a cărei hotărâre a fost desființată când constată existența cazului de nulitate absolută constând în nerespectarea dispozițiilor referitoare la competența materială a primei instanțe de judecată; **b)** admite apelul, desființează sentința atacată și, rejudecând, poate agrava situația inculpatului chiar dacă apelul este declarat în favoarea acestuia; **c)** admite apelul, desființează sentința atacată dispunând rejudecarea de către instanța a cărei hotărâre a fost desființată când constată că instanța nu s-a pronunțat asupra unei fapte reținute în sarcina inculpatului.

49. În cazul renunțării la apel: **a)** renunțarea poate fi făcută până la închiderea dezbaterilor la instanța de apel; **b)** asupra renunțării nu se poate reveni în nicio situație; **c)** renunțarea poate fi făcută personal sau prin mandatar special.

50. Hotărârea prin care, în cursul judecății, prima instanță de judecată dispune suspendarea judecății în caz de extrădare activă: **a)** este o încheiere; **b)** este definitivă; **c)** nu trebuie motivată.



Spațiu rezervat  
 comisie admitere



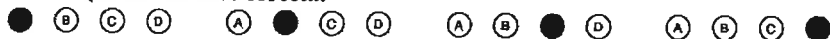
Nume BALAN  
 Prenume Andrei  
 Prenume tată G2  
 Nr. Legitimatie \_\_\_\_\_

INDICAȚII DE COMPLETARE A GRILEI

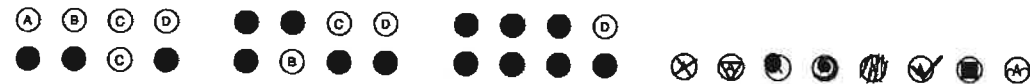
1. Pentru marcarea folosiți **numai** culoarea **negru!**
  2. Citiți cu atenție enunțul și variantele de răspuns, la fiecare întrebare fiind corectă o singură variantă de răspuns. Umpleți cercul corespunzător variantei de răspuns pe care o considerați corectă. Verificați cu atenție imprimarea corectă a foii de răspuns. **Răspunsul corect la fiecare întrebare este evaluat cu 2 puncte. Răspunsurile greșite sau marcate incorect nu se punctează.**
  3. **Umplerea unui cerc trebuie să fie completă.**
- Orice alt mod de marcarea duce la anularea răspunsului la subiectul respectiv.

*R/ho can*

Modalitățile de **marcare corectă:**



Exemple de **marcare incorectă:**



- |    |                                    |                                    |                                    |    |                                    |                                    |                                    |    |                                    |                                    |                                    |
|----|------------------------------------|------------------------------------|------------------------------------|----|------------------------------------|------------------------------------|------------------------------------|----|------------------------------------|------------------------------------|------------------------------------|
| 1  | <input type="radio"/> A            | <input type="radio"/> B            | <input checked="" type="radio"/> C | 21 | <input type="radio"/> A            | <input type="radio"/> B            | <input checked="" type="radio"/> C | 41 | <input checked="" type="radio"/> A | <input type="radio"/> B            | <input type="radio"/> C            |
| 2  | <input checked="" type="radio"/> A | <input type="radio"/> B            | <input type="radio"/> C            | 22 | <input type="radio"/> A            | <input type="radio"/> B            | <input checked="" type="radio"/> C | 42 | <input type="radio"/> A            | <input type="radio"/> B            | <input checked="" type="radio"/> C |
| 3  | <input type="radio"/> A            | <input checked="" type="radio"/> B | <input type="radio"/> C            | 23 | <input checked="" type="radio"/> A | <input type="radio"/> B            | <input type="radio"/> C            | 43 | <input type="radio"/> A            | <input checked="" type="radio"/> B | <input type="radio"/> C            |
| 4  | <input type="radio"/> A            | <input type="radio"/> B            | <input checked="" type="radio"/> C | 24 | <input type="radio"/> A            | <input checked="" type="radio"/> B | <input type="radio"/> C            | 44 | <input type="radio"/> A            | <input type="radio"/> B            | <input checked="" type="radio"/> C |
| 5  | <input type="radio"/> A            | <input checked="" type="radio"/> B | <input type="radio"/> C            | 25 | <input type="radio"/> A            | <input type="radio"/> B            | <input checked="" type="radio"/> C | 45 | <input type="radio"/> A            | <input checked="" type="radio"/> B | <input type="radio"/> C            |
| 6  | <input type="radio"/> A            | <input checked="" type="radio"/> B | <input type="radio"/> C            | 26 | <input checked="" type="radio"/> A | <input type="radio"/> B            | <input type="radio"/> C            | 46 | <input type="radio"/> A            | <input type="radio"/> B            | <input checked="" type="radio"/> C |
| 7  | <input type="radio"/> A            | <input type="radio"/> B            | <input checked="" type="radio"/> C | 27 | <input type="radio"/> A            | <input checked="" type="radio"/> B | <input type="radio"/> C            | 47 | <input type="radio"/> A            | <input checked="" type="radio"/> B | <input type="radio"/> C            |
| 8  | <input type="radio"/> A            | <input type="radio"/> B            | <input checked="" type="radio"/> C | 28 | <input checked="" type="radio"/> A | <input type="radio"/> B            | <input type="radio"/> C            | 48 | <input type="radio"/> A            | <input type="radio"/> B            | <input checked="" type="radio"/> C |
| 9  | <input type="radio"/> A            | <input checked="" type="radio"/> B | <input type="radio"/> C            | 29 | <input checked="" type="radio"/> A | <input type="radio"/> B            | <input type="radio"/> C            | 49 | <input type="radio"/> A            | <input type="radio"/> B            | <input checked="" type="radio"/> C |
| 10 | <input type="radio"/> A            | <input checked="" type="radio"/> B | <input type="radio"/> C            | 30 | <input type="radio"/> A            | <input checked="" type="radio"/> B | <input type="radio"/> C            | 50 | <input checked="" type="radio"/> A | <input type="radio"/> B            | <input type="radio"/> C            |
| 11 | <input checked="" type="radio"/> A | <input type="radio"/> B            | <input type="radio"/> C            | 31 | <input checked="" type="radio"/> A | <input type="radio"/> B            | <input type="radio"/> C            |    |                                    |                                    |                                    |
| 12 | <input type="radio"/> A            | <input type="radio"/> B            | <input checked="" type="radio"/> C | 32 | <input type="radio"/> A            | <input checked="" type="radio"/> B | <input type="radio"/> C            |    |                                    |                                    |                                    |
| 13 | <input checked="" type="radio"/> A | <input type="radio"/> B            | <input type="radio"/> C            | 33 | <input type="radio"/> A            | <input type="radio"/> B            | <input checked="" type="radio"/> C |    |                                    |                                    |                                    |
| 14 | <input type="radio"/> A            | <input checked="" type="radio"/> B | <input type="radio"/> C            | 34 | <input type="radio"/> A            | <input type="radio"/> B            | <input checked="" type="radio"/> C |    |                                    |                                    |                                    |
| 15 | <input checked="" type="radio"/> A | <input type="radio"/> B            | <input type="radio"/> C            | 35 | <input type="radio"/> A            | <input type="radio"/> B            | <input checked="" type="radio"/> C |    |                                    |                                    |                                    |
| 16 | <input type="radio"/> A            | <input checked="" type="radio"/> B | <input type="radio"/> C            | 36 | <input type="radio"/> A            | <input checked="" type="radio"/> B | <input type="radio"/> C            |    |                                    |                                    |                                    |
| 17 | <input type="radio"/> A            | <input checked="" type="radio"/> B | <input type="radio"/> C            | 37 | <input type="radio"/> A            | <input type="radio"/> B            | <input checked="" type="radio"/> C |    |                                    |                                    |                                    |
| 18 | <input type="radio"/> A            | <input checked="" type="radio"/> B | <input type="radio"/> C            | 38 | <input type="radio"/> A            | <input checked="" type="radio"/> B | <input type="radio"/> C            |    |                                    |                                    |                                    |
| 19 | <input type="radio"/> A            | <input checked="" type="radio"/> B | <input type="radio"/> C            | 39 | <input checked="" type="radio"/> A | <input type="radio"/> B            | <input type="radio"/> C            |    |                                    |                                    |                                    |
| 20 | <input type="radio"/> A            | <input type="radio"/> B            | <input checked="" type="radio"/> C | 40 | <input type="radio"/> A            | <input type="radio"/> B            | <input checked="" type="radio"/> C |    |                                    |                                    |                                    |

