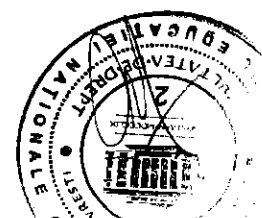


1. Actul juridic unilateral produce efecte: **a)** numai dacă destinatarul său a luat la cunoștință de el; **b)** de la data la care comunicarea sa ajunge la destinatarul său, chiar dacă acesta din urmă nu a luat la cunoștință de aceasta din motive care nu îi sunt imputabile; **c)** de la data la care comunicarea sa ajunge la destinatarul său, dar numai dacă acesta din urmă nu a luat la cunoștință de aceasta din motive care îi sunt imputabile.
2. Atunci când obligația asumată prin convenție presupune prin natura sa un termen, iar părțile nu au convenit expres sau implicit nici durata lui și nici modalitatea lui de determinare: **a)** obligația este în mod necesar nulă; **b)** obligația este valabilă și exigibilă imediat; **c)** instanța poate stabili ea termenul, la cererea uneia dintre părți.
3. Adaptarea contractului este prevăzută expres de către lege: **a)** în cazul erorii și al violenței; **b)** în cazul erorii și al dolului; **c)** în cazul erorii și al leziunii.
4. Dreptul de denunțare unilaterală: **a)** ca regulă, revine ambelor părți în contractele cu executare succesivă încheiate pe durată nedeterminată; **b)** este prevăzut de lege cu caracter supletiv în cazul contractelor cu executare succesivă încheiate pe durată nedeterminată; **c)** nu poate fi prevăzut niciodată într-un contract cu executare dintr-o dată.
5. În materia condițiilor de validitate a actului juridic civil: **a)** dolul și violența provenite de la un terț pot atrage nulitatea relativă a actului, în anumite cazuri, chiar dacă partea în favoarea căreia au operat aceste vicii de consimțământ nu a cunoscut efectiv acțiunea întreprinsă de către terț; **b)** pentru a atrage nulitatea absolută a actului, cauza ilicită trebuie să fie comună părților; **c)** este anulabil pentru leziune contractul de asigurare încheiat, pentru o primă de asigurare substanțială, în legătură cu un risc a cărui probabilitate foarte scăzută de materializare era cunoscută asigurătorului.
6. Condiția: **a)** ca regulă, este prezumată a fi rezolutorie, dacă obligațiile principale sunt scadente de îndată după încheierea contractului; **b)** dacă este imposibilă, este considerată nescrisă, sancțiune care, prin derogare de la regimul general al clauzelor considerate nescrise, determina în mod necesar, în toate cazurile, o nevalabilitate totală a actului juridic; **c)** dacă este suspensivă, afectează însăși existența actului juridic civil, cu consecința că drepturile născute din act pot fi înstrăinate numai după realizarea condiției;
7. În cazul cesiunii de creanță, prescripția acțiunii cesionarului împotriva debitorului cedat curge de la data: **a)** la care a avut loc cesiunea; **b)** la data la care cesiunea a fost făcută opozabilă debitorului; **c)** de la altă data.
8. Termenul de prescripție al acțiunii pentru restituirea prețului unui contract de vânzare imobiliară deplin executat, dar anulat la data 01.10.2018, curge: **a)** de la data rămânerii definitive a hotărârii prin care se pronunță anularea contractului; **b)** de la data la care vânzătorul a notificat cumpărătorul să restituie bunul vândut; **c)** de la data (01.10.2019) la care vânzătorul introduce cerere de chemare în judecată de restituire a lucrului vândut.
9. În caz de neexecutare fără justificare a unei obligații contractuale: **a)** se activează automat răspunderea contractuală a debitorului; **b)** creditorul are întotdeauna dreptul de a alege între răspunderea contractuală și răspunderea delictuală a debitorului; **c)** creditorului are dreptul de a alege între mai multe drepturi sau mijloace juridice sau remedii contractuale contra debitorului.
10. În materia daunelor-interese contractuale: **a)** este obligatorie întotdeauna evaluarea judiciară a daunelor-interese; **b)** este necesară dovada prejudiciului, cu excepțiile prevăzute de lege; **c)** nici una din cele două variante nu este corectă.
11. Instanța poate pronunța o hotărâre care să țină loc de contract: **a)** în cazul nerespectării unui pact de opțiune; **b)** în cazul revocării intempestive a unei oferte revocabile; **c)** nici una din cele două variante nu este corectă.
12. Simulația: **a)** poate fi încheiată și în absența acordului simulatoriu ca act juridic *negotium juris*; **b)** presupune ca actul secret să îndeplinească întotdeauna și cerințele de formă *ad validitatem*; **c)** nici una din cele două variante nu este corectă.
13. Impreviziunea contractuală: **a)** reprezintă o excepție de la principiul relativității contractului; **b)** implică mecanismul negocierii și adaptării contractului pentru ipoteza în care obligația a devenit mai oneroasă; **c)** presupune că partea vătămată să încerce, într-un termen rezonabil și cu bună-credință, negocierea doar a adaptării rezonabile și echitabile a contractului, nu și a desființării acestuia.
14. Pactul de opțiune: **a)** reprezintă actul juridic prin care părțile se obligă să negocieze în vederea încheierii unui contract; **b)** pentru a fi valabil, trebuie încheiat în forma prevăzută de lege pentru contractul pe care părțile urmăresc să îl încheie; **c)** presupune că părțile și-au asumat reciproc obligația de a încheia în viitor un contract.



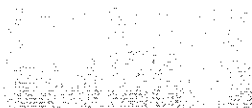
15. În caz de nerespectare a obligației de bună-credință cu prilejul încheierii contractului: **a)** instanța poate pronunța o hotărâre care să țină loc de contract; **b)** nu se aplică nicio sancțiune sau măsură contra părții culpabile, potrivit Codului civil; **c)** nici una din cele două variante nu este corectă.
16. Repararea prejudiciului suferit de creditor prin neexecutarea fără justificare a unei obligații contractuale: **a)** reprezintă o manifestare a răspunderii contractuale a debitorului; **b)** reprezintă o manifestare a executării în natură a obligației; **c)** nici una din cele două variante nu este corectă.
17. În cazul pactului de opțiune privind contractul de vânzare: **a)** pactul de opțiune este un contract esențialmente unilateral; **b)** dacă părțile nu au convenit un termen pentru acceptare, pactul de opțiune este lovit de nulitate absolută; **c)** în cazul decesului promitentului, pactul de opțiune nu devine caduc, iar declarația de acceptare a beneficiarului conduce la încheierea contractului de vânzare între moștenitorii promitentului și beneficiarul pactului.
18. În materia contractului de vânzare: **a)** vânzătorul răspunde pentru evicțiune numai dacă tulburarea din partea terțului a survenit în termenul general de prescripție de 3 ani care curge de la data încheierii contractului de vânzare; **b)** în cazul vânzării cu opțiune de răscumpărare ce a avut ca obiect o cotă dintr-un bun, vânzătorul - care nu și-a exercitat opțiunea de răscumpărare în cadrul partajului la care a participat - decade din dreptul de opțiune, cu excepția situației în care bunul este atribuit cumpărătorului; **c)** dacă prețul este fictiv, vânzarea este lovită de nulitate relativă.
19. În materia contractului de vânzare: **a)** dacă în momentul vânzării unui bun individual determinat acesta pierise numai în parte, cumpărătorul care nu cunoștea acest fapt în momentul vânzării poate cere doar o reducere corespunzătoare a prețului; **b)** în ipoteza vânzării în bloc și pentru un preț unic și global, proprietatea se strămută cumpărătorului îndată ce contractul s-a încheiat, chiar dacă bunurile nu au fost individualizate; **c)** în cazul vânzării cu plata prețului în rate și cu rezerva proprietății, riscul bunului este transferat cumpărătorului de la momentul dobândirii de către acesta a dreptului de proprietate asupra bunului.
20. La data de 10.03.2017, cumpărătorul A formulează o acțiune prin care solicită rezoluțiunea contractului de vânzare încheiat cu vânzătorul B. În motivarea acțiunii, A arată că bunul cumpărat este afectat de vicii și, prin urmare, nu îl poate folosi potrivit destinației. În cadrul întâmpinării formulate, pârâtul B solicită respingerea cererii de rezoluțiune și arată că se impune ca instanța să dispună obligarea lui B la înlocuirea bunului vândut cu un bun de același fel, însă lipsit de vicii, pârâtul B fiind de acord cu această măsură. Față de această situație de fapt: **a)** instanța poate dispune admiterea cererii de chemare în judecată și obligarea lui B la repararea bunului afectat de vicii; **b)** instanța nu poate dispune înlocuirea bunului vândut cu un bun de același fel, însă lipsit de vicii, întrucât B nu a formulat o cerere reconvențională prin care să solicite aceasta; **c)** instanța poate dispune înlocuirea bunului vândut cu un bun de același fel, însă lipsit de vicii, chiar dacă măsura nu a fost solicitată de către A.
21. În materia contractului de vânzare: **a)** dacă nu rezultă altfel din convenția părților ori, în lipsa acesteia, din uzanțe, predarea bunului vândut trebuie să se facă la locul unde bunul se afla în momentul încheierii contractului; **b)** dacă nu s-a convenit altfel, fructele bunului vândut se cuvin cumpărătorului din ziua predării bunului; **c)** regula este aceea că obligațiile părților trebuie să fie executate în următoarea ordine: predarea bunului, plata prețului, transmiterea proprietății asupra bunului.
22. În cazul vânzării unui teren cu indicarea suprafeței și a prețului pe unitatea de măsură, dacă suprafața reală se dovedește a fi mai mică decât cea stipulată, iar vânzătorul nu mai dispune de teren cu care să completeze suprafața convenită, atunci cumpărătorul: **a)** poate obține numai reducerea corespunzătoare a prețului; **b)** poate obține numai rezoluțiunea contractului; **c)** poate obține fie reducerea corespunzătoare a prețului, fie rezoluțiunea contractului dacă, din cauza diferenței de suprafață, terenul nu mai poate fi folosit în scopul pentru care a fost cumpărat.
23. În materia contractului de locațiune: **a)** contractul de locațiune încetează de drept la expirarea termenului convenit de părți sau, după caz, prevăzut de lege, însă numai cu respectarea unui termen rezonabil de preaviz; **b)** prin cesiunea contractului de locațiune de către locatar, cesionarul dobândește drepturile, dar nu este ținut de obligațiile locatarului izvorâte din contractul de locațiune; **c)** în caz de neplată a chiriei cuvenite în temeiul locațiunii, locatorul îl poate urmări pe sublocatar până la concurența chiriei pe care acesta din urmă o datorează locatarului principal.
24. În materia contractului de mandat: **a)** persoana pe care mandatarul și-a substituit-o are o acțiune directă împotriva mandantului; **b)** revocarea mandatului produce efectele încetării acestuia și în cazul în care în contractul de mandat s-a prevăzut o clauză de irevocabilitate; **c)** un mandat constatat printr-o procură autentică notarială nu poate fi revocat printr-o simplă notificare sub forma unui înscris sub semnătură privată trimisă mandatarului.

25. În materia contractului de locațiune: **a)** în cazul locațiunii încheiată pe durată nedeterminată și având ca obiect un garaj, moștenitorii locatarului pot denunța contractul de locațiune, sub sancțiunea decăderii, numai într-un termen de 60 de zile de la data la care au luat la cunoștință atât de decesul locatarului, cât și de existența locațiunii; **b)** atunci când viciile ascunse ale bunului închiriat aduc vreun prejudiciu locatarului, locatorul poate fi obligat la plata de daune-interese către locatar doar dacă locatarul face dovada relei-credințe a locatorului, sarcina probei revenind locatarului; **c)** în cazul în care chiria urma să fie plătită în avans și bunul nu s-a predat, locatorul poate invoca excepția de neexecutare.
26. În cazul cărei forme și modalități a vinovăției, făptuitorul nu prevede rezultatul faptei sale, deși trebuia și putea să-l prevadă: **a)** culpa simplă; **b)** intenția indirectă; **c)** culpa cu prevedere.
27. Dacă în conținutul infracțiunii, locul în care se săvârșește fapta, reprezintă o condiție de existență a faptei prevăzută de legea penală, nerealizarea acesteia: **a)** face ca fapta să nu se realizeze doar în variantă calificată; **b)** face ca fapta să nu fie prevăzută de legea penală; **c)** nu influențează existența infracțiunii în varianta de bază.
28. Obiectul juridic al infracțiunii îl constituie: **a)** o valoare socială ocrotită penal; **b)** o faptă materială; **c)** mijlocul prin care a fost vătămată valoarea socială.
29. În cazul săvârșirii de către un minor a unei tentative la o infracțiune, acesta va putea fi sancționat: **a)** numai cu o măsură educativă neprivativă de libertate; **b)** cu o măsură educativă neprivativă ori privativă de libertate; **c)** cu o măsură educativă privativă de libertate, ale cărei limite se reduc cu jumătate.
30. Promisiunea făcută autorului, după săvârșirii faptei că se vor tăinui bunurile provenite din aceasta, dar care nu este îndeplinită: **a)** nu reprezintă o formă de participație la săvârșirea faptei din care provin bunurile respective; **b)** este o contribuție de complice; **c)** este o contribuție de coautor.
31. După o condamnare definitivă la pedeapsa închisorii de 2 ani pronunțată pentru săvârșirea unei infracțiuni intenționate, mai înainte de începerea executării acestei pedepse, cel condamnat săvârșește din nou două infracțiuni intenționate în concurs, pentru ambele legea prevăzând pedeapsa cu închisoarea de la 6 luni la 2 ani sau amenda. Pentru una dintre noile infracțiuni este condamnat la pedeapsa cu închisoarea de 9 luni, iar pentru cealaltă infracțiune este condamnat la pedeapsa amenzii. Pedeapsa rezultantă pentru toate formele de pluralitate de infracțiuni va fi: **a)** 2 ani și 3 luni la care se adaugă pedeapsa amenzii; **b)** 2 ani și 9 luni la care se adaugă pedeapsa amenzii; **c)** 2 ani și 3 luni la care se adaugă o treime din pedeapsa amenzii.
32. Dacă pentru trei infracțiuni săvârșite în concurs formal (ideal) s-au stabilit, pentru primele două infracțiuni pedepsele cu închisoarea de 5 ani și 1 an, iar pentru cea de-a treia infracțiune amenda, pedeapsa rezultantă va fi de: **a)** 5 ani și 4 luni la care se adaugă pedeapsa amenzii; **b)** 7 ani (pedeapsa cea mai grea); **c)** 7 ani la care se adaugă pedeapsa amenzii.
33. Primul termen al recidivei poate consta: **a)** în săvârșirea unei infracțiuni intenționate pentru care legea prevede pedeapsa închisorii de un an sau mai mare de un an; **b)** într-o condamnare la pedeapsa cu închisoarea mai mare de un an; **c)** într-o condamnare la pedeapsa cu închisoarea de un an pentru care legea prevede pedeapsa cu închisoarea mai mare de un an.
34. Dacă infractorul condamnat definitiv pentru o infracțiune continuată este judecat ulterior și pentru alte acțiuni ce intră în conținutul aceleiași infracțiuni, pedeapsa corespunzătoare pentru infracțiunea săvârșită în întregul ei: **a)** poate fi mai ușoară decât cea pronunțată anterior; **b)** trebuie să fie mai grea decât cea pronunțată anterior, deoarece s-au descoperit acte de executare suplimentare; **c)** nu va putea fi mai ușoară decât cea pronunțată anterior.
35. Săvârșirea nemijlocită, cu intenție, de către o persoană a unei fapte prevăzute de legea penală, la care cu intenție, contribuie cu acte de executare o altă persoană: **a)** constituie o participație proprie; **b)** constituie o participație improprie; **c)** nu constituie nicio formă de participație penală.
36. Cu ocazia judecării inculpatului pentru o infracțiune de tâlhărie, instanța a constatat că acesta mai fusese condamnat anterior la pedeapsa închisorii de 1 an, pronunțată pentru o infracțiune intenționată, dar care nu a fost executată deoarece condamnatul s-a sustras de la executare. S-a mai reținut că infracțiunea de tâlhărie a fost săvârșită după împlinirea termenului de prescripție a executării pedepsei de un an. Instanța va reține că: **a)** infracțiunea de tâlhărie a fost săvârșită în stare de recidivă; **b)** că în cauză nu există o formă de pluralitate de infracțiuni reglementată de Codul penal; **c)** în raport cu infracțiunea de tâlhărie există o pluralitate intermediară de infracțiuni.



37. Față de minorul care a săvârșit o infracțiune pentru care legea prevede pedeapsa închisorii de 7 ani sau mai mare ori detențiunea pe viață: **a)** se ia obligatoriu o măsură educativă neprivativă de libertate; **b)** se ia obligatoriu o măsură educativă privativă de libertate; **c)** se poate lua o măsură educativă privativă de libertate.
38. Săvârșirea unei infracțiuni complexe pentru care legea prevede pedeapsa închisorii se sancționează: **a)** cu pedeapsa prevăzută de lege pentru infracțiunea săvârșită al cărei maxim se poate majora cu cel mult o treime; **b)** cu pedeapsa prevăzută de lege pentru infracțiunea săvârșită; **c)** cu pedeapsa prevăzută de lege pentru infracțiunea săvârșită al cărei maxim se poate majora cu cel mult 3 ani.
39. În cazul în care se săvârșește o tentativă la o infracțiune pentru care legea prevede pedeapsa amenzii, instanța va stabili pedeapsa: **a)** între limitele prevăzute de lege privind numărul de zile-amendă reduse la jumătate; **b)** între limitele prevăzute de lege privind numărul de zile-amendă, reducându-se la jumătate doar limitele între care se stabilește cuantumul unei zile-amendă; **c)** între limitele prevăzute de lege privind numărul de zile-amendă reduse la jumătate, reducându-se la jumătate și limitele între care se stabilește cuantumul unei zile-amendă.
40. Infracțiunea de obicei se săvârșește, cu îndeplinirea și a altor condiții: **a)** printr-o singură acțiune ce durează în timp; **b)** prin mai multe acte de executare; **c)** printr-o singură acțiune ce realizează conținutul mai multor infracțiuni.
41. În cazul infracțiunii de gestiune frauduloasă, elementul material constă: **a)** în orice act de conservare sau de administrare săvârșit cu intenție și care este producător de pagube; **b)** numai într-o acțiune de însușire, folosire sau traficare a bunurilor administrate; **c)** în orice fel de act prin care autorul dobândește un folos patrimonial.
42. X a cumpărat mai multe găleți cu vopsea pe care le-a dus în apartamentul său ce urma să fie renovat, iar apoi l-a rugat pe Y să-i vopsească apartamentul cu vopseaua respectivă dându-i cheile de la apartament. Dacă Y după ce a ajuns în apartament își însușește fără voia lui X o parte din vopseaua respectivă, atunci în sarcina lui Y: **a)** se poate reține infracțiunea de abuz de încredere; **b)** nu se poate reține nicio infracțiune fiind un simplu litigiu civil deoarece Y venise în apartament cu acordul lui X pentru realizarea lucrării de vopsire; **c)** se poate reține infracțiunea de furt.
43. Întrebuințarea de amenințări față de o persoană urmărită într-o cauză penală, de către un procuror, pentru a o determina să dea anumite declarații, poate constitui pentru acesta din urmă infracțiunea de: **a)** influențarea declarațiilor; **b)** cercetare abuzivă; **c)** compromiterea intereselor justiției.
44. Autorul infracțiunii de favorizarea a făptuitorului: **a)** poate fi avocatul suspectului sau inculpatului; **b)** nu poate fi avocatul suspectului sau inculpatului; **c)** este necesar să se înțeleagă cu cel favorizat mai înainte ca acesta să comită fapta prevăzută de legea penală.
45. Fapta directorului economic de a-și însuși sumele de bani pe care le gestiona, aflat în conturile unei societăți unde acesta lucra reprezintă o infracțiune de: **a)** gestiune frauduloasă; **b)** furt; **c)** delapidare.
46. Falsificarea de către un funcționar public a unui înscris sub semnătură privată pe care apoi îl folosește în vederea producerii unor consecințe juridice va constitui: **a)** infracțiunea de fals în înscrisuri sub semnătură privată; **b)** infracțiunea de fals intelectual; **c)** infracțiunea de fals în înscrisuri sub semnătură privată în concurs cu infracțiunea de uz de fals.
47. Dacă, în urma unui diferend, soțul i-a aplicat soției mai multe lovituri de cuțit în zona toracelui, dar aceasta nu decedat, încadrarea juridică va fi: **a)** tentativă la infracțiunea de omor simplu; **b)** infracțiunea de violență în familie raportată la tentativa de omor; **c)** tentativă la infracțiunea de omor calificat.
48. Infracțiunea de nedenunțare (art. 266 C.p.): **a)** nu poate privi infracțiunea de viol care a avut ca urmare moartea victimei; **b)** nu poate privi o infracțiune de ucidere din culpă; **c)** nu poate privi infracțiunea de luare de mită.
49. Răpirea unui copil în vârstă de 3 luni: **a)** reprezintă infracțiunea de lipsire de libertate în variantă agravantă; **b)** nu reprezintă nicio infracțiune deoarece la acea vârstă copilul oricum nu avea cum să aibă libertate de mișcare; **c)** reprezintă infracțiunea de lipsire de libertate în varianta de bază
50. X se afla în locuința victimei pentru a executa o reparație la instalația electrică și profitând de neatenția acesteia i-a sustras o sumă de bani pe care o avea într-un sertar deschis. În acest caz activitatea lui X reprezintă: **a)** infracțiunea de furt calificat prin violare de domiciliu; **b)** infracțiunea de furt; **c)** infracțiunea de furt în concurs cu infracțiunea de violare de domiciliu.





Nume BALAN  
 Prenume \_\_\_\_\_  
 Prenume tată G  
 Nr. Legitimăție \_\_\_\_\_

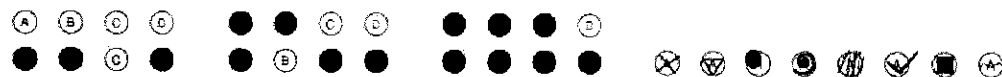
**INDICAȚII DE COMPLETARE A GRILEI**

1. Pentru marcarea folosiți **numai culoarea neagră!**
2. Citiți cu atenție enunțul și variantele de răspuns. la fiecare întrebare fiind corectă o singură variantă de răspuns. Umpleți cercul corespunzător variantei de răspuns pe care o considerați corectă. Verificați cu atenție imprimarea corectă a foii de răspuns. **Răspunsul corect la fiecare întrebare este evaluat cu 2 puncte. Răspunsurile greșite sau marcate incorect nu se punctează.**
3. **Umplerea unui cerc trebuie să fie completă.** Orice alt mod de marcarea ducă la anularea răspunsului la subiectul respectiv.

Modalitățile de **marcare corectă:**



Exemple de **marcare incorectă:**



- |    |                                                                                    |    |                                                                                    |    |                                                                                    |
|----|------------------------------------------------------------------------------------|----|------------------------------------------------------------------------------------|----|------------------------------------------------------------------------------------|
| 1  | <input type="radio"/> A <input checked="" type="radio"/> B <input type="radio"/> C | 21 | <input checked="" type="radio"/> A <input type="radio"/> B <input type="radio"/> C | 41 | <input checked="" type="radio"/> A <input type="radio"/> B <input type="radio"/> C |
| 2  | <input type="radio"/> A <input type="radio"/> B <input checked="" type="radio"/> C | 22 | <input type="radio"/> A <input type="radio"/> B <input checked="" type="radio"/> C | 42 | <input type="radio"/> A <input type="radio"/> B <input checked="" type="radio"/> C |
| 3  | <input type="radio"/> A <input type="radio"/> B <input checked="" type="radio"/> C | 23 | <input type="radio"/> A <input type="radio"/> B <input checked="" type="radio"/> C | 43 | <input type="radio"/> A <input checked="" type="radio"/> B <input type="radio"/> C |
| 4  | <input checked="" type="radio"/> A <input type="radio"/> B <input type="radio"/> C | 24 | <input type="radio"/> A <input checked="" type="radio"/> B <input type="radio"/> C | 44 | <input checked="" type="radio"/> A <input type="radio"/> B <input type="radio"/> C |
| 5  | <input checked="" type="radio"/> A <input type="radio"/> B <input type="radio"/> C | 25 | <input type="radio"/> A <input type="radio"/> B <input checked="" type="radio"/> C | 45 | <input type="radio"/> A <input type="radio"/> B <input checked="" type="radio"/> C |
| 6  | <input checked="" type="radio"/> A <input type="radio"/> B <input type="radio"/> C | 26 | <input checked="" type="radio"/> A <input type="radio"/> B <input type="radio"/> C | 46 | <input checked="" type="radio"/> A <input type="radio"/> B <input type="radio"/> C |
| 7  | <input type="radio"/> A <input type="radio"/> B <input checked="" type="radio"/> C | 27 | <input type="radio"/> A <input checked="" type="radio"/> B <input type="radio"/> C | 47 | <input type="radio"/> A <input checked="" type="radio"/> B <input type="radio"/> C |
| 8  | <input type="radio"/> A <input type="radio"/> B <input checked="" type="radio"/> C | 28 | <input checked="" type="radio"/> A <input type="radio"/> B <input type="radio"/> C | 48 | <input type="radio"/> A <input type="radio"/> B <input checked="" type="radio"/> C |
| 9  | <input type="radio"/> A <input type="radio"/> B <input checked="" type="radio"/> C | 29 | <input type="radio"/> A <input checked="" type="radio"/> B <input type="radio"/> C | 49 | <input checked="" type="radio"/> A <input type="radio"/> B <input type="radio"/> C |
| 10 | <input type="radio"/> A <input checked="" type="radio"/> B <input type="radio"/> C | 30 | <input checked="" type="radio"/> A <input type="radio"/> B <input type="radio"/> C | 50 | <input type="radio"/> A <input checked="" type="radio"/> B <input type="radio"/> C |
| 11 | <input type="radio"/> A <input type="radio"/> B <input checked="" type="radio"/> C | 31 | <input type="radio"/> A <input checked="" type="radio"/> B <input type="radio"/> C |    |                                                                                    |
| 12 | <input type="radio"/> A <input type="radio"/> B <input checked="" type="radio"/> C | 32 | <input checked="" type="radio"/> A <input type="radio"/> B <input type="radio"/> C |    |                                                                                    |
| 13 | <input type="radio"/> A <input type="radio"/> B <input checked="" type="radio"/> C | 33 | <input type="radio"/> A <input checked="" type="radio"/> B <input type="radio"/> C |    |                                                                                    |
| 14 | <input type="radio"/> A <input checked="" type="radio"/> B <input type="radio"/> C | 34 | <input type="radio"/> A <input type="radio"/> B <input checked="" type="radio"/> C |    |                                                                                    |
| 15 | <input type="radio"/> A <input type="radio"/> B <input checked="" type="radio"/> C | 35 | <input checked="" type="radio"/> A <input type="radio"/> B <input type="radio"/> C |    |                                                                                    |
| 16 | <input checked="" type="radio"/> A <input type="radio"/> B <input type="radio"/> C | 36 | <input type="radio"/> A <input checked="" type="radio"/> B <input type="radio"/> C |    |                                                                                    |
| 17 | <input type="radio"/> A <input type="radio"/> B <input checked="" type="radio"/> C | 37 | <input type="radio"/> A <input type="radio"/> B <input checked="" type="radio"/> C |    |                                                                                    |
| 18 | <input type="radio"/> A <input type="radio"/> B <input checked="" type="radio"/> C | 38 | <input type="radio"/> A <input checked="" type="radio"/> B <input type="radio"/> C |    |                                                                                    |
| 19 | <input type="radio"/> A <input checked="" type="radio"/> B <input type="radio"/> C | 39 | <input checked="" type="radio"/> A <input type="radio"/> B <input type="radio"/> C |    |                                                                                    |
| 20 | <input type="radio"/> A <input type="radio"/> B <input checked="" type="radio"/> C | 40 | <input type="radio"/> A <input checked="" type="radio"/> B <input type="radio"/> C |    |                                                                                    |

