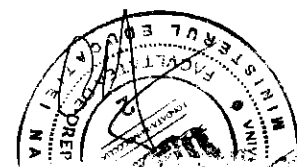
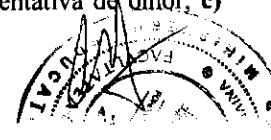


1. În cazul săvârșirii de către un minor a unei tentative la o infracțiune, acesta va putea fi sancționat: **a)** numai cu o măsură educativă neprivativă de libertate; **b)** cu o măsură educativă neprivativă ori privativă de libertate; **c)** cu o măsură educativă privativă de libertate, ale cărei limite se reduc cu jumătate.
2. Promisiunea făcută autorului, după săvârșirii faptei că se vor tăinui bunurile provenite din aceasta, dar care nu este îndeplinită: **a)** nu reprezintă o formă de participatie la săvârșirea faptei din care provin bunurile respective; **b)** este o contribuție de complice; **c)** este o contribuție de coautor.
3. După o condamnare definitivă la pedeapsa închisorii de 2 ani pronunțată pentru săvârșirea unei infracțiuni intenționate, mai înainte de începerea executării acestei pedepse, cel condamnat săvârșește din nou două infracțiuni intenționate în concurs, pentru ambele legea prevăzând pedeapsa cu închisoarea de la 6 luni la 2 ani sau amenda. Pentru una dintre noile infracțiuni este condamnat la pedeapsa cu închisoarea de 9 luni, iar pentru cealaltă infracțiune este condamnat la pedeapsa amenzii. Pedeapsa rezultantă pentru toate formele de pluralitate de infracțiuni va fi: **a)** 2 ani și 3 luni la care se adaugă pedeapsa amenzii; **b)** 2 ani și 9 luni la care se adaugă pedeapsa amenzii; **c)** 2 ani și 3 luni la care se adaugă o treime din pedeapsa amenzii.
4. Dacă pentru trei infracțiuni săvârșite în concurs formal (ideal) s-au stabilit, pentru primele două infracțiuni pedepsele cu închisoarea de 5 ani și 1 an, iar pentru cea de-a treia infracțiune *amenda*, pedeapsa rezultantă va fi de: **a)** 5 ani și 4 luni la care se adaugă pedeapsa amenzii; **b)** 7 ani (pedeapsa cea mai grea); **c)** 7 ani la care se adaugă pedeapsa amenzii.
5. Primul termen al recidivei poate consta: **a)** în săvârșirea unei infracțiuni intenționate pentru care legea prevede pedeapsa închisorii de un an sau mai mare de un an; **b)** într-o condamnare la pedeapsa cu închisoarea mai mare de un an; **c)** într-o condamnare la pedeapsa cu închisoarea de un an pentru care legea prevede pedeapsa cu închisoarea mai mare de un an.
6. Dacă infractorul condamnat definitiv pentru o infracțiune continuată este judecat ulterior și pentru alte acțiuni ce intră în conținutul aceleiași infracțiuni, pedeapsa corespunzătoare pentru infracțiunea săvârșită în întregul ei: **a)** poate fi mai ușoară decât cea pronunțată anterior; **b)** trebuie să fie mai grea decât cea pronunțată anterior, deoarece s-au descoperit acte de executare suplimentare; **c)** nu va putea fi mai ușoară decât cea pronunțată anterior.
7. Săvârșirea nemijlocită, cu intenție, de către o persoană a unei fapte prevăzute de legea penală, la care cu intenție, contribuie cu acte de executare o altă persoană: **a)** constituie o participație proprie; **b)** constituie o participație improprie; **c)** nu constituie nicio formă de participație penală.
8. Cu ocazia judecării inculpatului pentru o infracțiune de tâlhărie, instanța a constatat că acesta mai fusese condamnat anterior la pedeapsa închisorii de 1 an, pronunțată pentru o infracțiune intenționată, dar care nu a fost executată deoarece condamnatul s-a sustras de la executare. S-a mai reținut că infracțiunea de tâlhărie a fost săvârșită după împlinirea termenului de prescripție a executării pedepsei de un an. Instanța va reține că: **a)** infracțiunea de tâlhărie a fost săvârșită în stare de recidivă; **b)** că în cauză nu există o formă de pluralitate de infracțiuni reglementată de Codul penal; **c)** în raport cu infracțiunea de tâlhărie există o pluralitate intermediară de infracțiuni.
9. Față de minorul care a săvârșit o infracțiune pentru care legea prevede pedeapsa închisorii de 7 ani sau mai mare ori detențiunea pe viață: **a)** se ia obligatoriu o măsură educativă neprivativă de libertate; **b)** se ia obligatoriu o măsură educativă privativă de libertate; **c)** se poate lua o măsură educativă privativă de libertate.
10. Săvârșirea unei infracțiuni complexe pentru care legea prevede pedeapsa închisorii se sancționează: **a)** cu pedeapsa prevăzută de lege pentru infracțiunea săvârșită al cărei maxim se poate majora cu cel mult o treime; **b)** cu pedeapsa prevăzută de lege pentru infracțiunea săvârșită; **c)** cu pedeapsa prevăzută de lege pentru infracțiunea săvârșită al cărei maxim se poate majora cu cel mult 3 ani.
11. În cazul în care se săvârșește o tentativă la o infracțiune pentru care legea prevede pedeapsa amenzii, instanța va stabili pedeapsa: **a)** între limitele prevăzute de lege privind numărul de zile-amendă reduse la jumătate;; **b)** între limitele prevăzute de lege privind numărul de zile-amendă, reducându-se la jumătate doar limitele între care se stabilește cuantumul unei zile-amendă; **c)** între limitele prevăzute de lege privind numărul de zile-amendă reduse la jumătate, reducându-se la jumătate și limitele între care se stabilește cuantumul unei zile-amendă.
12. Infracțiunea de obicei se săvârșește, cu îndeplinirea și a altor condiții: **a)** printr-o singură acțiune ce durează în timp; **b)** prin mai multe acte de executare; **c)** printr-o singură acțiune ce realizează conținutul mai multor infracțiuni.
13. Dacă minorul față de care anterior se dispusese măsura educativă a supravegherii pe o durată de 3 luni nu respectă condițiile de executare a măsurii educative sau a obligațiilor impuse, instanța va dispune : **a)** prelungirea măsurii educative fără a depăși maximul prevăzut de lege pentru aceasta; **b)** înlocuirea măsurii luate cu internarea într-un centru educativ; **c)** înlocuirea măsurii educative luate cu măsura educativă a stagiului de formare civică pe o durată maximă prevăzută de lege.



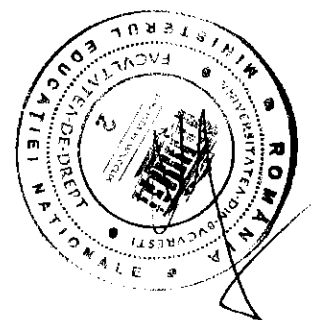
14. În cazul în care pe durata internării într-un centru educativ minorul a dovedit interes constant pentru însușirea cunoștințelor școlare și profesionale și a făcut progrese evidente în vederea reintegrării sociale, după executarea a cel puțin jumătate din durata internării, instanța poate dispune: a) înlocuirea internării cu măsura educativă a supravegherii pe o perioadă egală cu durata internării neexecutate, dar nu mai mult de 6 luni, dacă persoana internată nu a împlinit 18 ani; b) înlocuirea internării cu măsura educativă a asistării zilnice pe o perioadă egală cu durata internării neexecutate, dar nu mai mult de 6 luni, dacă persoana internată nu a împlinit 18 ani; c) liberarea din centrul educativ indiferent de vârsta persoanei internate.
15. Răspunderea penală a persoanei juridice: a) este exclusă în cazul unei autorități publice care a săvârșit infracțiunea în realizarea obiectului său de activitate; b) se poate angaja în cazul unei instituții publice pentru o infracțiune săvârșită în exercitarea unei activități ce nu poate face obiectul domeniului privat; c) exclude răspunderea penală a persoanei fizice care a contribuit la săvârșirea aceleiași fapte.
16. În cazul unei persoane juridice care a săvârșit din nou o infracțiune, în stare de recidivă postcondamnatorie, pedeapsa rezultantă se va aplica: a) se va stabili mai întâi o pedeapsă cu amenda între limitele prevăzute de lege pentru noua infracțiune, iar această pedeapsă se va adăuga la pedeapsa anterioară sau la restul rămas neexecutat din aceasta; b) se va stabili mai întâi o pedeapsă cu amenda între limitele prevăzute de lege pentru noua infracțiune care va putea spori cu cel mult jumătate din durata acesteia fără a se putea depăși totalul dintre pedeapsa stabilită pentru noua infracțiune și pedeapsa anterioară ori din restul rămas neexecutat din aceasta; c) se va stabili mai întâi o pedeapsă cu amenda între limitele prevăzute de lege pentru noua infracțiune majorate cu jumătate, fără a se putea depăși maximul general al amenzii, iar această pedeapsă se va adăuga la pedeapsa anterioară sau la restul rămas neexecutat din aceasta.
17. Dizolvarea persoanei juridice se dispune: a) dacă obiectul său de activitate a fost deturnat în scopul săvârșirii de infracțiuni, iar pedeapsa prevăzută de lege pentru infracțiunea săvârșită este închisoarea de un an sau mai mare de un an; b) în caz de neexecutare cu rea-credință a pedepsei complementare a închiderii unor puncte de lucru; c) în caz de neexecutare cu rea-credință a pedepsei complementare a afișării sau publicării hotărârii definitive de condamnare.
18. Ca urmare a solicitării venite din partea lui A, funcționar public, X i-a dat acestuia o sumă importantă de bani în vederea urgentării îndeplinirii unui act ce intra în atribuțiile de serviciu ale lui A. a) fapta lui X constituie infracțiunea de dare de mită; b) fapta lui X nu se pedepsește deoarece inițiativa mitei i-a aparținut lui A; c) fapta lui A nu se pedepsește dacă acesta nu urgencează îndeplinirea actului respectiv.
19. Dacă într-o cauză civilă martorul își retrage mărturia mincinoasă după pronunțarea unei hotărâri în primă instanță, hotărâre pronunțată ca urmare a mărturiei mincinoase, atunci: a) martorul respectiv nu va fi pedepsit deoarece retragerea mărturiei s-a făcut mai înainte de pronunțarea unei hotărâri definitive; b) retragerea mărturiei nu va înlătura răspunderea penală a martorului; c) retragerea mărturiei va avea ca efect reducerea limitelor de pedeapsă cu jumătate.
20. În cazul infracțiunii de gestiune frauduloasă, elementul material constă: a) în orice act de conservare sau de administrare săvârșit cu intenție și care este producător de pagube; b) numai într-o acțiune de însușire, folosire sau traficare a bunurilor administrate; c) în orice fel de act prin care autorul dobândește un folos patrimonial.
21. X a cumpărat mai multe găleți cu vopsea pe care le-a dus în apartamentul său ce urma să fie renovat, iar apoi l-a rugat pe Y să-i vopsească apartamentul cu vopseaua respectivă dându-i cheile de la apartament. Dacă Y după ce a ajuns în apartament își însușește fără voia lui X o parte din vopseaua respectivă, atunci în sarcina lui Y: a) se poate reține infracțiunea de abuz de încredere; b) nu se poate reține nicio infracțiune fiind un simplu litigiu civil deoarece Y venise în apartament cu acordul lui X pentru realizarea lucrării de vopsire; c) se poate reține infracțiunea de furt.
22. Întrebuițarea de amenințări față de o persoană urmărită într-o cauză penală, de către un procuror, pentru a o determina să dea anumite declarații, poate constitui pentru acesta din urmă infracțiunea de: a) influențarea declarațiilor; b) cercetare abuzivă; c) compromiterea intereselor justiției.
23. Autorul infracțiunii de favorizarea a făptuitorului: a) poate fi avocatul suspectului sau inculpatului; b) nu poate fi avocatul suspectului sau inculpatului; c) este necesar să se înțeleagă cu cel favorizat mai înainte ca acesta să comită fapta prevăzută de legea penală.
24. Fapta directorului economic de a-și însuși sumele de bani pe care le gestiona, aflat în conturile unei societăți unde acesta lucra reprezintă o infracțiune de: a) gestiune frauduloasă; b) furt; c) delapidare.
25. Falsificarea de către un funcționar public a unui înscris sub semnătură privată pe care apoi îl folosește în vederea producerii unor consecințe juridice va constitui: a) infracțiunea de fals în înscrisuri sub semnătură privată; b) infracțiunea de fals intelectual; c) infracțiunea de fals în înscrisuri sub semnătură privată în concurs cu infracțiunea de uz de fals.
26. Dacă, în urma unui diferend, soțul i-a aplicat soției mai multe lovituri de cuțit în zona toracelui, dar aceasta nu decedat, încadrarea juridică va fi: a) tentativă la infracțiunea de omor simplu; b) infracțiunea de violență în familie raportată la tentativa de omor; c) tentativă la infracțiunea de omor calificat.

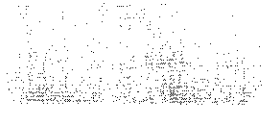


27. Infracțiunea de nedenunțare (art. 266 C.p.): a) nu poate privi infracțiunea de viol care a avut ca urmare moartea victimei; b) nu poate privi o infracțiune deucidere din culpă; c) nu poate privi infracțiunea de luare de mită.
28. Răpirea unui copil în vârstă de 3 luni: a) reprezintă infracțiunea de lipsire de libertate în variantă agravantă; b) nu reprezintă nicio infracțiune deoarece la acea vârstă copilul oricum nu avea cum să aibă libertate de mișcare; c) reprezintă infracțiunea de lipsire de libertate în varianta de bază
29. X se afla în locuința victimei pentru a executa o reparație la instalația electrică și profitând de neatenția acesteia i-a sustras o sumă de bani pe care o avea într-un sertar deschis. În acest caz activitatea lui X reprezintă: a) infracțiunea de furt calificat prin violare de domiciliu; b) infracțiunea de furt; c) infracțiunea de furt în concurs cu infracțiunea de violare de domiciliu.
30. X și Y (victima) au petrecut mai multe ore la terasa unui bar consumând băuturi alcoolice. La un moment dat profitând de neatenția lui Y, X i-a sustras acestuia portofelul fără ca Y să-și dea seama. Ulterior, pe fondul consumului de alcool, cei doi au ajuns la o dispută în urma căreia X i-a aplicat lui Y mai multe lovituri cauzatoare de suferințe fizice în urma cărora victima s-a ales cu leziuni minore (neevaluate în zile de îngrijiri medicale). Ceea ce a săvârșit X reprezintă: a) infracțiunea de tâlhărie; b) doar infracțiunea de furt deoarece leziunile provocate în urma violențelor fiind minore nu pot forma conținutul infracțiunii de lovire sau alte violențe; c) infracțiunea de furt în concurs cu infracțiunea de lovire sau alte violențe.
31. În cazul cărei forme și modalități a vinovăției, făptuitorul nu prevede rezultatul faptei sale, deși trebuia și putea să-l prevadă: a) culpa simplă; b) intenția indirectă; c) culpa cu prevedere.
32. Dacă în conținutul infracțiunii, locul în care se săvârșește fapta, reprezintă o condiție de existență a faptei prevăzută de legea penală, nerealizarea acesteia: a) face ca fapta să nu se realizeze doar în variantă calificată; b) face ca fapta să nu fie prevăzută de legea penală; c) nu influențează existența infracțiunii în varianta de bază.
33. Obiectul juridic al infracțiunii îl constituie: a) o valoare socială ocrotită penal; b) o faptă materială; c) mijlocul prin care a fost vătămată valoarea socială.
34. În cazul unei hotărâri rămase definitive prin neapelare, prin care în mod greșit s-a dispus încetarea procesului penal, pronunțată de un judecător aflat în stare de incompatibilitate: a) nu este incident niciun caz de contestație în anulare; b) este incident un caz de contestație în anulare; c) sunt incidente două cazuri de contestație în anulare.
35. Revizuirea: a) poate fi cerută oricând, indiferent de cazul pe care se întemeiază și subiectul care o formulează; b) nu poate fi cerută după moartea condamnatului; c) poate privi, în anumite condiții, și latura civilă a unei hotărâri definitive penale.
36. În cauzele în care urmărirea penală nu se efectuează în mod obligatoriu de către procuror: a) începerea urmăririi penale este supusă confirmării procurorului care supraveghează urmărirea penală; b) organul de cercetare penală poate, în anumite condiții, să dispună extinderea urmăririi penale fără a fi necesară confirmarea procurorului care supraveghează urmărirea penală; c) organul de cercetare penală poate, în anumite condiții, să pună în mișcare acțiunea penală.
37. În procedura de cameră preliminară, la soluționarea contestației împotriva încheierii de începere a judecării: a) nu pot fi invocate în nicio situație alte cereri sau excepții în afara celor invocate în fața judecătorului de cameră preliminară de la instanța sesizată prin rechizitoriu; b) pot fi ridicate din oficiu, în anumite condiții, și alte cereri/excepții în afara celor invocate sau ridicate din oficiu în fața judecătorului de cameră preliminară de la instanța sesizată prin rechizitoriu; c) părțile care nu au formulat contestație nu se citează.
38. Potrivit dispozițiilor generale privind judecata: a) persoanelor care au primit termen în cunoștință nu li se mai înmânează citații chiar dacă solicită acest lucru pentru justificare la locul de muncă; b) instanța nu poate acorda termene mai scurte de 7 zile indiferent de situație c) și persoana vătămată are dreptul la un singur termen pentru angajarea unui avocat și pentru pregătirea apărării.
39. Este inadmisibilă: a) plângerea adresată judecătorului de cameră preliminară, după atacarea soluției la procuror, împotriva soluției de clasare dispusă față de un suspect; b) plângerea adresată procurorului ierarhic superior împotriva ordonanței prin care s-a soluționat o altă plângere împotriva soluției de clasare; c) plângerea adresată judecătorului de cameră preliminară, după atacarea soluției la procuror, împotriva soluției de clasare dispusă prin rechizitoriu.
40. Prin ordonanța de clasare a unui inculpat, procurorul: a) nu poate sesiza judecătorul de cameră preliminară cu propunerea de luare, față de același inculpat, a măsurii de siguranță a confiscării extinse; b) nu poate dispune restituirea bunurilor ridicate; c) nu poate sesiza judecătorul de cameră preliminară cu propunerea de desființare parțială a unui înscris.
41. Potrivit dispozițiilor aplicabile renunțării la urmărirea penală: a) procurorul poate renunța la urmărirea penală și în cazul infracțiunilor pentru care legea prevede pedeapsa închisorii mai mare de 7 ani; b) ordonanța de renunțare este verificată doar la cerere de procurorul ierarhic superior sub aspectul legalității și temeiniciei; c) în cazul în care judecătorul a respins cererea de confirmare a renunțării, o nouă renunțare nu mai poate fi dispusă, indiferent de motivul invocat.



42. Calea de atac: **a)** a apelului declarat de procuror nu poate fi retrasă în nicio situație; **b)** a contestației se soluționează, potrivit regulilor generale în materie, cu participarea procurorului; **c)** a revizuirii nu poate fi exercitată din oficiu de către procuror.
43. În etapa examinării admisibilității în principiu a cererii de revizuire: **a)** hotărârea pronunțată asupra admisibilității în principiu este o sentință în toate cazurile; **b)** instanța poate suspenda motivat executarea hotărârii supuse revizuirii chiar înainte de a se pronunța pe admisibilitatea în principiu; **c)** admisibilitatea în principiu se examinează de instanță în camera de consiliu.
44. Soluționând cauza instanța de apel: **a)** va respinge ca inadmisibil în toate cazurile apelul declarat de partea civilă în ceea ce privește latura penală a cauzei; **b)** chiar dacă desființează hotărârea atacată, poate menține măsura arestării preventive; **c)** va desființa sentința primei instanțe și va dispune rejudecarea de către instanța care a pronunțat hotărârea în toate situațiile când există un caz de nulitate absolută.
45. Hotărârea prin care judecătorul de cameră preliminară se pronunță asupra cererii de redeschidere a urmăririi penale: **a)** este o încheiere; **b)** nu este definitivă; **c)** nu trebuie motivată.
46. În cursul cercetării judecătorești: **a)** procurorul nu poate renunța la probele pe care le-a propus; **b)** instanța poate proceda și la administrarea de probe noi, din oficiu; **c)** odată audiată, partea civilă nu mai poate fi reascultată în nicio situație.
47. În cursul urmăririi penale: **a)** în cazurile în care procurorul efectuează urmărirea penală acesta poate delega, prin ordonanță, organelor de cercetare penală efectuarea unor acte procedurale; **b)** legea nu permite preluarea cauzei de un parchet ierarhic superior în nicio situație; **c)** aducerea la cunoștință a calității de suspect trebuie realizată în cel mult 3 zile de la data emiterii ordonanței prin care s-a dispus efectuarea urmăririi penale *in personam*.
48. În cursul judecății: **a)** persoana vătămată, neconstituită parte civilă, poate ridica excepții doar în latura penală a cauzei; **b)** doar procurorul poate constata fapta săvârșită în cursul ședinței (înfracțiune de audiență); **c)** în lipsa inculpatului, judecata nu poate avea loc în nicio situație.
49. Citarea părților (chiar altele decât inculpatul) nu este cerută de lege în procedura: **a)** rejudecării cauzei după admiterea în principiu a cererii de revizuire; **b)** examinării admisibilității în principiu a contestației în anulare; **c)** soluționării cererii de confirmare a redeschiderii urmăririi penale.
50. Persoana vătămată: **a)** chiar dacă nu este constituită parte civilă trebuie citată pentru termenele fixate în procedura de cameră preliminară, comunicându-i-se și o copie certificată a rechizitoriului; **b)** poate formula contestație împotriva încheierii prin care s-a dispus suspendarea judecății ca urmare a bolii grave a inculpatului; **c)** nu poate formula contestație în anulare.





Nume BILG M
 Prenume _____
 Prenume tată _____
 Nr. Legitimăție 02

INDICAȚII DE COMPLETARE A GRILEI

1. Pentru marcare folosiți **numai** culoarea **negru!**
2. Citiți cu atenție enunțul și variantele de răspuns, la fiecare întrebare fiind corectă o singură variantă de răspuns. Umpleți cercul corespunzător variantei de răspuns pe care o considerați corectă. Verificați cu atenție imprimarea corectă a foii de răspuns.

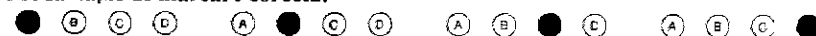
Răspunsul corect la fiecare întrebare este evaluat cu 2 puncte.

Răspunsurile greșite sau marcate incorect nu se punctează.

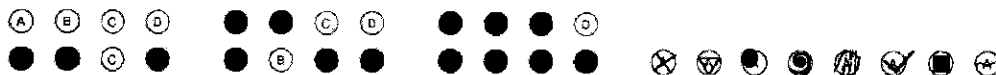
3. **Umplerea unui cerc trebuie să fie completă.**

Orice alt mod de marcare duce la anularea răspunsului la subiectul respectiv.

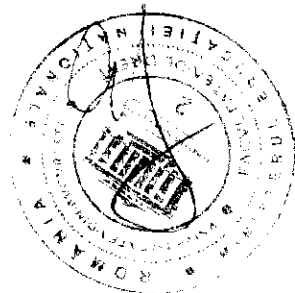
Modalitățile de **marcare corectă**:



Exemple de **marcare incorectă**:



Handwritten signature



- | | | |
|---|---|---|
| 1 <input type="radio"/> A <input checked="" type="radio"/> B <input type="radio"/> C | 21 <input type="radio"/> A <input type="radio"/> B <input checked="" type="radio"/> C | 41 <input type="radio"/> A <input type="radio"/> B <input checked="" type="radio"/> C |
| 2 <input checked="" type="radio"/> A <input type="radio"/> B <input type="radio"/> C | 22 <input type="radio"/> A <input checked="" type="radio"/> B <input type="radio"/> C | 42 <input type="radio"/> A <input checked="" type="radio"/> B <input type="radio"/> C |
| 3 <input type="radio"/> A <input checked="" type="radio"/> B <input type="radio"/> C | 23 <input checked="" type="radio"/> A <input type="radio"/> B <input type="radio"/> C | 43 <input type="radio"/> A <input type="radio"/> B <input checked="" type="radio"/> C |
| 4 <input checked="" type="radio"/> A <input type="radio"/> B <input type="radio"/> C | 24 <input type="radio"/> A <input type="radio"/> B <input checked="" type="radio"/> C | 44 <input type="radio"/> A <input checked="" type="radio"/> B <input type="radio"/> C |
| 5 <input type="radio"/> A <input checked="" type="radio"/> B <input type="radio"/> C | 25 <input checked="" type="radio"/> A <input type="radio"/> B <input type="radio"/> C | 45 <input checked="" type="radio"/> A <input type="radio"/> B <input type="radio"/> C |
| 6 <input type="radio"/> A <input type="radio"/> B <input checked="" type="radio"/> C | 26 <input type="radio"/> A <input checked="" type="radio"/> B <input type="radio"/> C | 46 <input type="radio"/> A <input checked="" type="radio"/> B <input type="radio"/> C |
| 7 <input checked="" type="radio"/> A <input type="radio"/> B <input type="radio"/> C | 27 <input type="radio"/> A <input type="radio"/> B <input checked="" type="radio"/> C | 47 <input checked="" type="radio"/> A <input type="radio"/> B <input type="radio"/> C |
| 8 <input type="radio"/> A <input checked="" type="radio"/> B <input type="radio"/> C | 28 <input checked="" type="radio"/> A <input type="radio"/> B <input type="radio"/> C | 48 <input checked="" type="radio"/> A <input type="radio"/> B <input type="radio"/> C |
| 9 <input type="radio"/> A <input type="radio"/> B <input checked="" type="radio"/> C | 29 <input type="radio"/> A <input checked="" type="radio"/> B <input type="radio"/> C | 49 <input type="radio"/> A <input type="radio"/> B <input checked="" type="radio"/> C |
| 10 <input type="radio"/> A <input checked="" type="radio"/> B <input type="radio"/> C | 30 <input type="radio"/> A <input type="radio"/> B <input checked="" type="radio"/> C | 50 <input type="radio"/> A <input checked="" type="radio"/> B <input type="radio"/> C |
| 11 <input checked="" type="radio"/> A <input type="radio"/> B <input type="radio"/> C | 31 <input checked="" type="radio"/> A <input type="radio"/> B <input type="radio"/> C | |
| 12 <input type="radio"/> A <input checked="" type="radio"/> B <input type="radio"/> C | 32 <input type="radio"/> A <input checked="" type="radio"/> B <input type="radio"/> C | |
| 13 <input checked="" type="radio"/> A <input type="radio"/> B <input type="radio"/> C | 33 <input checked="" type="radio"/> A <input type="radio"/> B <input type="radio"/> C | |
| 14 <input type="radio"/> A <input checked="" type="radio"/> B <input type="radio"/> C | 34 <input checked="" type="radio"/> A <input type="radio"/> B <input type="radio"/> C | |
| 15 <input checked="" type="radio"/> A <input type="radio"/> B <input type="radio"/> C | 35 <input type="radio"/> A <input type="radio"/> B <input checked="" type="radio"/> C | |
| 16 <input type="radio"/> A <input type="radio"/> B <input checked="" type="radio"/> C | 36 <input type="radio"/> A <input checked="" type="radio"/> B <input type="radio"/> C | |
| 17 <input type="radio"/> A <input checked="" type="radio"/> B <input type="radio"/> C | 37 <input type="radio"/> A <input checked="" type="radio"/> B <input type="radio"/> C | |
| 18 <input checked="" type="radio"/> A <input type="radio"/> B <input type="radio"/> C | 38 <input type="radio"/> A <input type="radio"/> B <input checked="" type="radio"/> C | |
| 19 <input type="radio"/> A <input checked="" type="radio"/> B <input type="radio"/> C | 39 <input type="radio"/> A <input checked="" type="radio"/> B <input type="radio"/> C | |
| 20 <input checked="" type="radio"/> A <input type="radio"/> B <input type="radio"/> C | 40 <input checked="" type="radio"/> A <input type="radio"/> B <input type="radio"/> C | |